

Market Watching

市場レポート

テーマ: Weekly Market Report (2011年7月18日～)

発表日: 2011年7月16日 (土)

～欧州に続き、そろそろ米国の財政問題も気になり始める～

第一生命経済研究所 経済調査部

担当 鷹峰 義清 (03-5221-4521)

今週のスケジュール

今週の経済指標・イベント・注目材料

発表日	国	指標・イベント	注目度	コンセンサス	レンジ	前回	備考
7月18日(月)	日本	祝日: 海の日					
	欧州	—					
	米国	対米証券投資 (5月)		+400	+300～+660	+306	億ドル
7月19日(火)	日本	—					
	欧州	独ZEW景況指数 (7月)・期待指数	★	▲12.5	▲25.0	▲9.0	
	米国	住宅着工 (6月)	★	57.5	50.0～61.0	56.0	万戸
7月20日(水)	日本	山口日銀副総裁挨拶	★				
	欧州	—					
	米国	中古住宅販売 (6月) カンザスシティ連銀総裁講演	★	495	475～520	481	万戸
7月21日(木)	日本	全産業活動指数 (5月)		+1.8%	+1.4%～+2.3%	+1.5%	前月比
		通関統計 (6月)・貿易収支	★	▲1,490	▲4230～+253	▲8,558	億円・未季調
		20年債入札	★				
	欧州	欧製造業PMI (7月): 速報値	★★	51.5	50.3～52.2	52.0	
		英小売売上高 (6月)		+0.7%	+0.0%～+1.7%	▲1.6%	前月比
	米国	連邦住宅局 (FHFA) 住宅価格 (5月)	★★	+0.1%	▲0.2%～+0.5%	+0.8%	前月比
		フィラデルフィア連銀景況指数 (7月)	★	+2.0	▲5.0～+10.0	▲7.7	
		景気先行指標指数 (6月)		+0.2%	▲0.1%～+0.6%	+0.8%	前月比
		シカゴ連銀総裁記者会見					
		バーナンキFRB議長議会証言	★★★				
7月22日(金)	日本	—					
7月23日(土)	欧州	独IFO景況感指数 (7月)	★	113.6	112.6～114.5	114.5	
	米国	—					
7月24日(日)		—					

(注) 市場コンセンサス、予測レンジは各種ベンダー調査に基づく
注目度は筆者

【債券市場】: 図表は3～4ページ

先週は、欧州の財政悪化国を除き金利は長短とも低下。欧州の財政懸念はイタリアにも飛び火、アイルランドはソブリン格付けがジャンク級にまで引き下げられるなど混乱が続いた。こうしたなか、2年債利回りはギリシャが33%、アイルランドが23%にまで上昇するなど、極端な金利上昇が続いている。欧州の混乱を受けて、主要国の債券市場には資金が流入、金利押し下げに働いた。

今週は、経済指標については米国で住宅指標の一部、欧州の景況感指数が発表される程度で、注目度の高い指標の発表はない。また、バーナンキFRB議長が議会証言を行うが、こちらも新味はないと思われる。総じて材料不足のなか、今週も引き続き欧州の財政問題を睨みながら、リスク抑制的な動きが続くと見込まれ、欧州の財政悪化国以外では総じて債券市場は堅調（金利は低下）に推移しよう。なお、米国では共和党が下院で債務上限引き上げ法案の採決を予定しているとされているが、そのままの案で上院を通り、大統領がサインする公算は大きくなく、同問題は徐々に市場の注目を集めよう。

【株式市場】: 図表は5ページ

先週は、株者は下落。欧州の財政問題が鎮静化の兆しを見せず、混乱拡大の様相を呈すなか、リスク回避の動きが強まった結果株価は軟調な推移となった。注目されたバーナンキFRB議長の議会証言では、QE3の可能性について現状では決まっていなとし、肯定をしない一方でどんな状況となっても行わないとい

本資料は情報提供を目的として作成されたものであり、投資勧誘を目的としたものではありません。作成時点で、第一生命経済研究所経済調査部が信ずるに足ると判断した情報に基づき作成していますが、その正確性、完全性に対する責任は負いません。見直しは予告なく変更されることがあります。また、記載された内容は、第一生命ないしはその関連会社の投資方針と常に整合的であるとは限りません。

うような完全否定もしない内容となった。日本では、円高が進展して業績への影響が懸念されたものの、日銀によるETF買いなどの期待もあって、日経平均株価で1万円を割り込んだあとは底堅く推移した。

今週は、米国では4～6月期の決算発表が本格化してくるなか、個別中心の展開が見込まれる。一方で、世界的には引き続き欧州の財政問題に伴う投資家のリスク回避姿勢が懸念材料。欧州問題ではポジティブサプライズは見込み難く、出るとすればネガティブな話となりがちなことには注意が必要。ストレステストの結果についても、事態が悪化方向で進展しているなかでは、材料視しにくい。一部で期待されていたQE3の可能性については、バーナンキFRB議長の議会証言で“現時点では検討していない”旨発言があったことにより、流動性相場に対する期待がやや後退している。マクロ経済指標についてもそれほど注目されるような材料はなく、全般的には一進一退のもみ合いが続こう。

【為替市場】：図表は6ページ

先週は、欧州の財政リスクの拡大を嫌気する形で投資家のリスク回避志向が強まった結果、スイスフランや円、米ドルなどの低金利通貨が総じて強含んだ。低金利通貨間では、スイスフランが欧州通貨の受け皿的な形で最も上昇した。また、ドルはバーナンキ議長が状況次第では追加の緩和措置を検討する用意がある旨議会証言で述べたこともあって、円やスイスフランに対しては下落した。

今週は、欧州財政問題に対する市場の関心が高いなかでは、引き続き低金利通貨が買われやすい環境が続こう。世界経済、あるいは米国の金融政策などからリスク許容度が回復するような材料が出てくれば再び高金利通貨が買われ、円相場についても円安方向への動きが見られようが、当面はこうした材料は出てこない見通し。

【商品市場】：図表は7ページ

先週は、まちまち。欧州の財政問題や米国の債務上限引き上げ期限を前にした緊張などを背景に、金などには逃避的に資金が流入、上昇傾向が続いた。

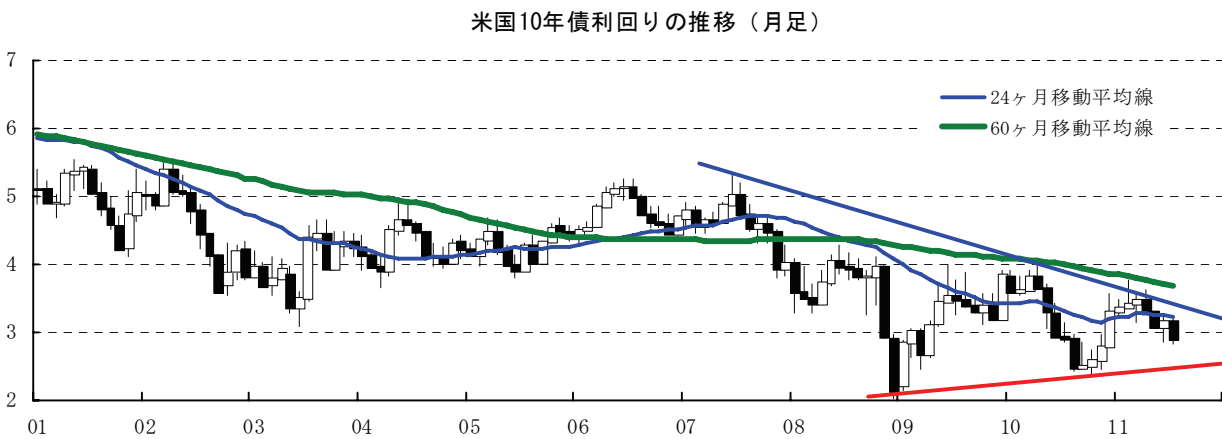
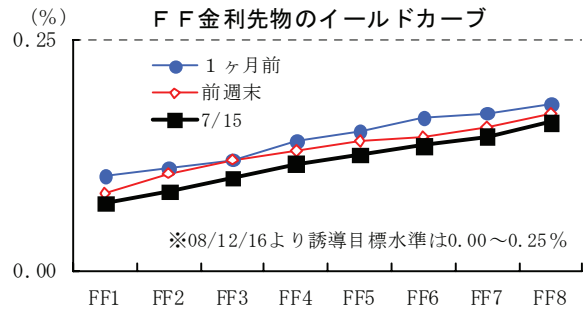
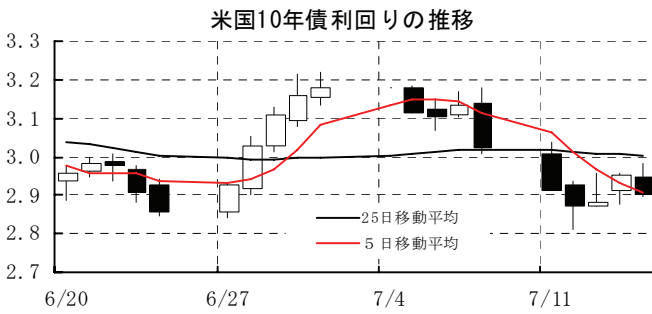
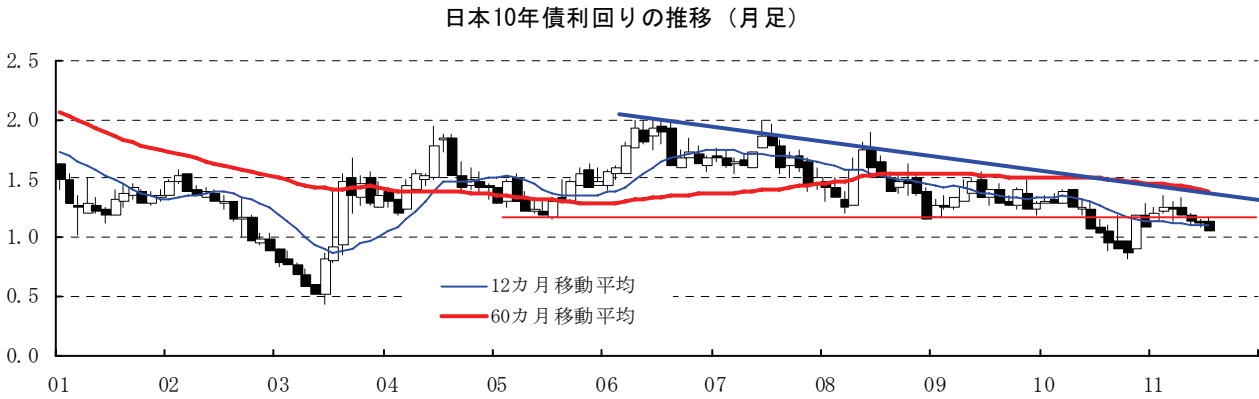
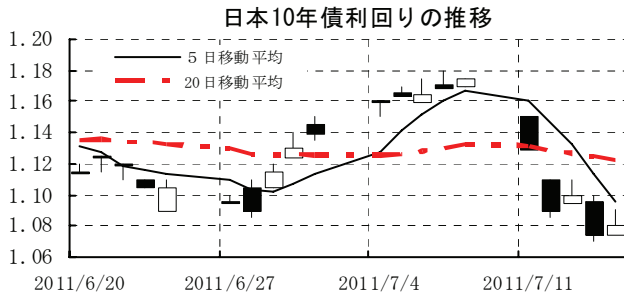
今週は、欧州財政問題、米国債務上限引き上げの問題などに焦点が当たる一方、状況が改善しないなかでは金などが買われやすい。金は当面上値追いの展開が続く公算が大きい。原油を含めたその他商品は、投資家のリスクに対する判断が変わってこないなかでは一進一退の展開が予想される。

[債券市場]

	直近値	直近までの変化率			過去の動き								
		1年前～	1月前～	前週末～	月間					週間			
					6カ月前	5カ月前	4カ月前	3カ月前	2カ月前	1カ月前	3週間前	2週間前	
2年	日本	0.151	▲4	▲3	▲2	+3	+5	▲4	▲1	▲2	▲1	+1	+0
	米国	0.353	▲25	▲2	▲4	▲3	+12	+14	▲22	▲13	▲1	+14	▲8
	イギリス	0.700	▲8	▲8	▲6	+20	+40	▲34	▲15	▲28	▲9	+12	▲6
	ドイツ	1.216	+43	▲29	▲24	+51	+15	+27	▲2	▲17	+0	+30	▲20
	ギリシャ	33.065	+2338	+504	+269	+108	+114	+131	+959	▲34	+172	▲147	+354
	スペイン	4.224	+168	+77	+46	▲6	▲18	▲5	+13	+19	▲4	▲35	+42
	ポルトガル	19.372	+1613	+694	+188	+15	+34	+403	+329	▲112	+225	▲132	+453
	イタリア	4.222	+237	+124	+72	▲30	▲8	+0	+52	▲2	+9	▲26	+47
	アイルランド	23.114	+2058	+1102	+669	▲35	+306	+197	+213	▲52	+204	▲43	+313
	スウェーデン	2.044	+59	▲34	▲23	+13	+24	+9	+47	▲25	▲19	+9	▲10
	ポーランド	4.694	▲14	▲17	▲9	+26	+6	▲7	▲4	+1	▲17	+1	▲5
	カナダ	1.416	▲25	+0	▲9	▲1	+18	▲1	▲12	▲17	+5	+21	▲10
	メキシコ	5.082	+10	▲13	▲9	+30	▲1	+32	▲29	▲18	▲4	+3	▲3
	オーストラリア	4.333	▲18	▲49	▲37	▲26	+6	▲5	+4	▲16	▲6	+15	▲11
韓国	3.640	▲16	+4	▲12	+49	▲17	▲5	+4	▲12	+14	+6	+6	
シンガポール	0.280	▲15	▲16	▲10	▲6	+0	+1	+1	▲2	▲1	+1	▲5	
インド	8.132	+173	▲13	▲5	+25	▲10	▲3	+31	+44	▲15	▲1	▲4	
日本	1.080	+0	▲8	▲10	+11	+4	+0	▲5	▲5	▲2	+3	+4	
米国	2.906	▲9	▲6	▲12	+8	+6	+4	▲18	▲23	+10	+32	▲16	
イギリス	3.077	▲30	▲16	▲12	+26	▲5	+9	▲26	▲14	+9	+25	▲19	
ドイツ	2.695	+4	▲26	▲13	+19	+2	+18	▲10	▲23	+0	+20	▲21	
ギリシャ	17.578	+726	▲15	+72	▲113	+60	+90	+283	+38	+30	▲45	+53	
スペイン	6.071	+145	+52	+40	▲9	+2	▲9	▲0	+7	+8	▲30	+29	
ポルトガル	5.757	+715	+200	▲25	+45	+46	+90	+124	▲3	+129	▲44	+199	
イタリア	14.037	+163	+92	+49	▲9	+12	▲2	▲9	+5	+10	▲11	+40	
アイルランド	12.680	+854	+249	+112	+9	+19	+88	+35	+46	+66	▲35	+130	
スウェーデン	2.688	▲2	▲21	▲12	+8	▲2	+1	▲17	▲27	▲1	+8	▲12	
ポーランド	5.829	▲1	▲6	+4	+29	▲11	+4	▲13	▲8	▲28	▲13	+3	
カナダ	2.875	▲36	▲8	▲9	+15	+2	+5	▲15	▲13	+4	+26	▲16	
メキシコ	6.764	+12	▲19	▲11	+30	+27	+4	▲35	▲34	+9	+15	▲11	
オーストラリア	4.911	▲19	▲31	▲32	▲3	▲2	▲1	▲5	▲22	▲0	+20	▲4	
韓国	4.170	▲74	▲10	▲17	+20	▲5	▲19	+0	▲25	+6	+7	+1	
シンガポール	2.110	▲24	▲23	▲15	▲9	▲2	▲12	▲7	▲7	▲3	+6	▲8	
インド	8.261	+63	▲14	▲9	+25	▲15	▲3	+14	+28	▲8	+11	▲1	
日本	+92.9	+4	▲5	▲8	+8	▲1	+4	▲5	▲3	▲1	+3	+3	
米国	+255.3	+16	▲4	▲8	+11	▲6	▲10	+4	▲9	+11	+18	▲7	
イギリス	+237.7	▲22	▲8	▲6	+6	▲45	+43	▲11	+15	+18	+13	▲13	
ドイツ	+147.9	▲39	+3	+10	▲32	▲13	▲9	▲8	▲7	+0	▲10	▲1	
ギリシャ	▲1548.7	▲1613	▲519	▲197	▲221	▲54	▲41	▲677	+72	▲141	+102	▲301	
スペイン	+184.7	▲23	▲25	▲6	▲3	+20	▲4	▲13	▲12	+12	+5	▲13	
ポルトガル	▲1361.5	▲898	▲494	▲212	+30	+12	▲313	▲205	+109	▲96	+88	▲254	
イタリア	+981.5	▲74	▲32	▲23	+20	+20	▲2	▲61	+7	+1	+15	▲6	
アイルランド	▲1043.4	▲1204	▲853	▲556	+45	▲287	▲109	▲178	+99	▲138	+9	▲184	
スウェーデン	+64.4	▲62	+13	+11	▲4	▲27	▲8	▲64	▲2	+19	▲1	▲2	
ポーランド	+113.5	+13	+12	+13	+3	▲17	+10	▲9	▲9	▲11	▲14	+9	
カナダ	+145.9	▲11	▲8	▲0	+17	▲15	+6	▲2	+4	▲2	+5	▲6	
メキシコ	+168.1	+2	▲7	▲2	+0	+28	▲28	▲7	▲16	+13	+12	▲7	
オーストラリア	+57.8	▲2	+18	+5	+23	▲8	+4	▲10	▲6	+6	+4	+6	
韓国	+53.0	▲58	▲14	▲5	▲29	+12	▲14	▲4	▲13	▲8	+1	▲5	
シンガポール	+183.0	▲9	▲7	▲5	▲3	▲2	▲13	▲8	▲5	▲2	+5	▲3	
インド	+12.9	▲110	▲1	▲4	▲1	▲5	+0	▲16	▲16	+7	+11	+3	

(注) 「変化幅」は、直近値までの変化幅。プラスは金利の上昇を示す。
「過去の動き」は当該期間の変化幅(例：4週間前=4週間前の週間変化幅、6カ月前=6カ月前の月間変化幅)を示す。
直近値の単位は%、ただし長短スプレッドはbp。直近値以外の単位はbp。
網掛け太字は当該期間で最も低下幅の大きい(上昇幅の低い)金利、太斜字は最も上昇幅の大きい(低下幅の低い)金利を示す。

本資料は情報提供を目的として作成されたものであり、投資勧誘を目的としたものではありません。作成時点で、第一生命経済研究所経済調査部が信ずるに足ると判断した情報に基づき作成していますが、その正確性、完全性に対する責任は負いません。見直しは予告なく変更されることがあります。また、記載された内容は、第一生命ないしはその関連会社の投資方針と常に整合的であるとは限りません。



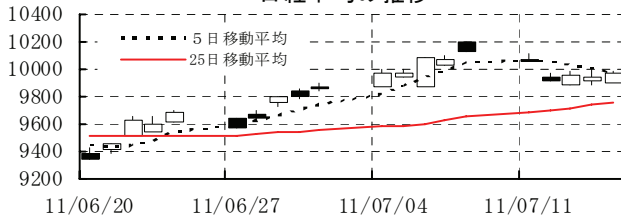
本資料は情報提供を目的として作成されたものであり、投資勧誘を目的としたものではありません。作成時点で、第一生命経済研究所経済調査部が信ずるに足ると判断した情報に基づき作成していますが、その正確性、完全性に対する責任は負いません。見直しは予告なく変更されることがあります。また、記載された内容は、第一生命ないしはその関連会社の投資方針と常に整合的であるとは限りません。

【株式市場】

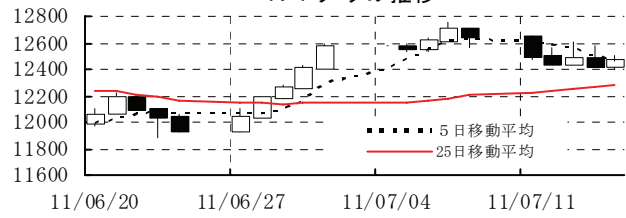
	直近値	直近までの変化率			過去の動き								
		1年前～	1月前～	前週末～	月間					週間			
					6カ月前	5カ月前	4カ月前	3カ月前	2カ月前	1カ月前	3週間前	2週間前	
日本	日経平均	9974.47	+3.0	+4.2	▲1.6	+0.1	+3.8	▲8.2	+1.0	▲1.6	+1.3	+2.0	+2.7
	TOPIX	859.36	+0.3	+4.2	▲1.7	+1.3	+4.5	▲8.6	▲2.0	▲1.6	+1.3	+2.5	+2.4
	日経店頭	1284.61	+4.3	+3.6	+0.4	+3.7	+2.8	▲8.1	+1.5	▲0.7	+1.1	+1.0	+1.6
米国	NYダウ	12479.73	+20.5	+4.9	▲1.4	+2.7	+2.8	+0.8	+4.0	▲1.9	▲1.2	+5.4	+0.6
	S P500	1316.14	+20.0	+4.0	▲2.1	+2.3	+3.2	▲0.1	+2.8	▲1.4	▲1.8	+5.6	+0.3
	ナスダック	2789.80	+24.0	+6.0	▲2.4	+1.8	+3.0	▲0.0	+3.3	▲1.3	▲2.2	+6.1	+1.6
	フィデリティ半導体	390.07	+8.0	▲2.1	▲5.7	+7.0	+4.1	▲4.6	+2.8	▲2.2	▲6.7	+6.8	▲1.3
イギリス	FT100	5843.66	+12.1	+1.8	▲2.5	▲0.6	+2.2	▲1.4	+2.7	▲1.3	▲0.7	+5.1	+0.0
ドイツ	DAX	7220.12	+17.4	+1.5	▲2.5	+2.4	+2.8	▲3.2	+6.7	▲2.9	+1.1	+4.2	▲0.2
欧州	ダウ欧州50	2515.90	+2.4	+0.2	▲2.1	+2.6	+2.2	▲4.8	+3.0	▲1.1	▲2.7	+3.8	▲0.4
スウェーデン	ストックホルムOMX	1079.64	+2.3	▲0.9	▲3.7	▲0.7	▲1.6	+0.6	+2.5	▲1.0	▲3.1	+6.0	+0.2
ポーランド	ワルシャワWIG	47785.85	+15.7	▲3.0	▲1.9	▲0.7	+0.8	+2.5	+2.6	+0.0	▲3.2	+0.3	+0.3
ロシア	RT	1939.25	+37.6	+1.8	▲0.9	+5.5	+5.3	+3.7	▲0.4	▲7.0	+0.9	+4.8	+1.0
メキシコ	ボルサ	36155.86	+11.7	+2.4	▲0.9	▲4.1	+0.1	+1.1	▲1.3	▲3.1	+2.0	+4.1	▲0.8
ブラジル	ボバスバ	59478.01	▲6.3	▲3.5	▲3.3	▲3.9	+1.2	+1.8	▲3.6	▲2.3	▲3.4	+3.9	▲3.0
アルゼンチン	メルバル	3326.57	+44.2	+2.5	▲4.2	+2.0	▲3.8	▲2.0	+0.5	▲4.6	+3.4	+3.3	+2.2
NZ	ニュージーランドSX50	3406.38	+13.5	▲2.9	▲1.4	+0.9	+1.0	+2.1	+2.3	+0.7	▲2.7	+0.6	▲0.5
オーストラリア	AS200	4473.50	+0.7	▲2.0	▲3.9	+0.2	+1.6	+0.2	▲0.3	▲2.4	▲2.1	+1.8	+1.4
香港	ハンセン	21875.38	+8.0	▲2.1	▲3.7	+1.8	▲0.5	+0.8	+0.8	▲0.2	▲5.4	+1.0	+1.5
韓国	総合	2145.20	+22.5	+2.8	▲1.6	+0.9	▲6.3	+8.6	+4.1	▲2.3	▲2.0	+1.7	+2.6
台湾	加権	8574.91	+11.3	▲2.9	▲2.0	+1.9	▲6.0	+1.0	+3.7	▲0.2	▲3.7	+2.4	+0.1
シンガポール	ST	3084.24	+4.8	+1.0	▲2.1	▲0.3	▲5.3	+3.2	+2.4	▲0.6	▲1.2	+2.4	+0.4
タイ	SET	1079.91	+31.5	+4.8	▲0.8	▲6.6	+2.5	+6.0	+4.4	▲1.8	▲3.0	+1.8	+4.5
インド	ムバISENSEX30	18561.92	+3.6	+2.4	▲1.6	▲10.6	▲2.8	+9.1	▲1.6	▲3.3	+1.9	+2.9	+0.5
中国	上海総合	2820.17	+16.3	+4.2	+0.8	▲0.6	+4.1	+0.8	▲0.6	▲5.8	+0.7	+0.5	+1.4
サウジアラビア	サウジ証券株価	6508.80	+5.4	▲0.6	▲1.6	▲4.0	▲6.5	+10.5	+2.5	+0.2	▲2.4	+1.8	+0.6
UAE	ドバイ金融市場	1547.86	+1.8	▲3.4	▲0.6	▲5.9	▲8.1	+10.3	+5.0	▲4.5	▲2.8	▲1.3	+2.7

(注) 「変化率」は、直近値までの変化率。プラスは株価の上昇を示す。
 「過去の動き」は当該期間の変化率(例：4週間前=4週間前の週間変化率、6カ月前=6カ月前の月間変化率)を示す。
 直近値以外の単位は%。
 網掛け太字は当該期間で最も上昇率の大きい(下落率の低い)株値、太斜字は最も下落率の大きい(上昇率の低い)株値を示す。

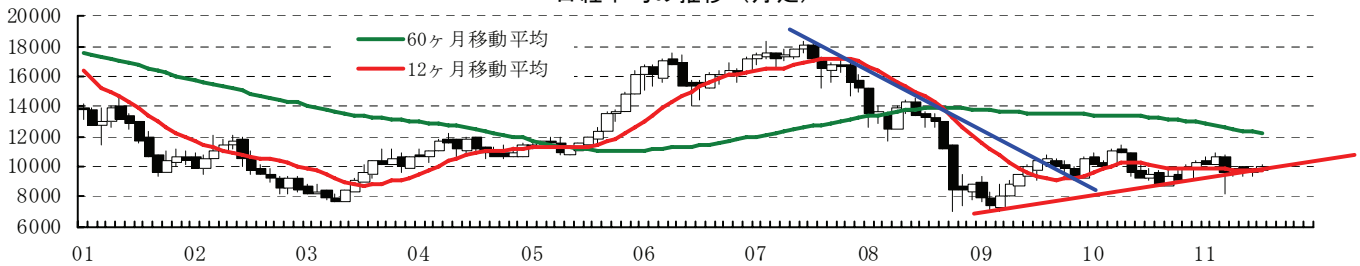
日経平均の推移



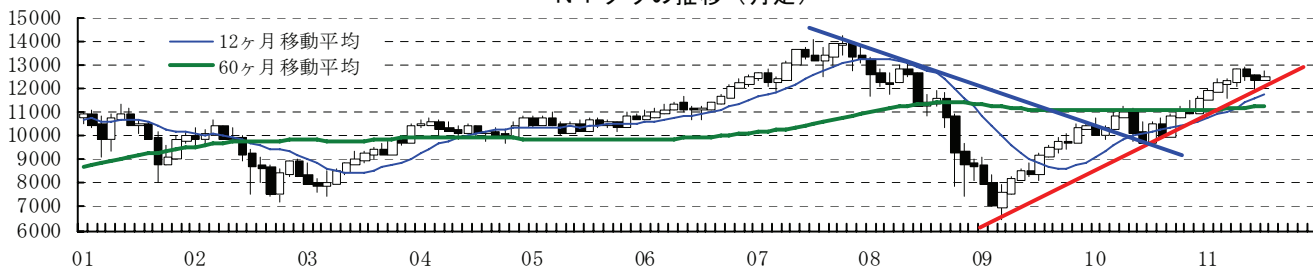
NYダウの推移



日経平均の推移(月足)



NYダウの推移(月足)

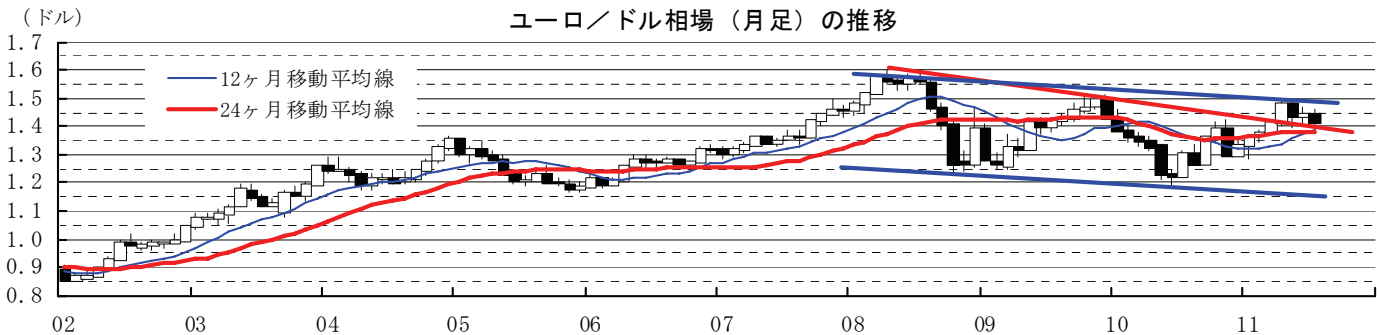
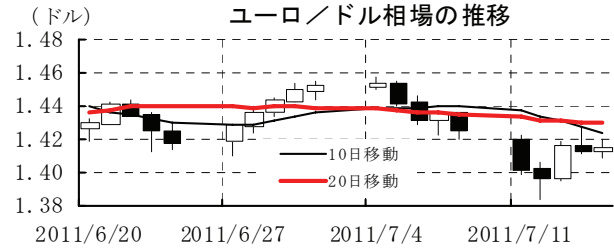
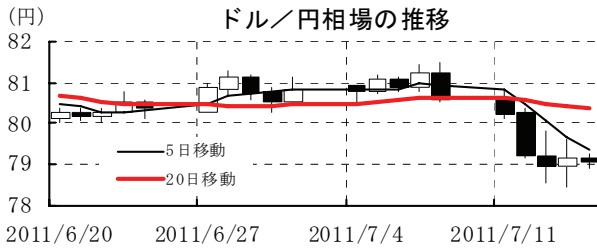


本資料は情報提供を目的として作成されたものであり、投資勧誘を目的としたものではありません。作成時点で、第一生命経済研究所経済調査部が信ずるに足ると判断した情報に基づき作成していますが、その正確性、完全性に対する責任は負いません。見直しは予告なく変更されることがあります。また、記載された内容は、第一生命ないしはその関連会社の投資方針と常に整合的であるとは限りません。

[為替]

	直近値	直近までの変化率			過去の動き							
		1年前～	1月前～	前週末～	月間					週間		
					6カ月前	5カ月前	4カ月前	3カ月前	2カ月前	1カ月前	3週前	2週前
日本円	79.13	+9.5	+2.3	+1.9	▲1.1	+0.3	▲1.7	+2.3	▲0.4	+1.2	▲0.5	+0.2
ユーロ	1.4152	+9.3	▲0.2	▲0.8	+2.3	+0.8	+2.5	+4.6	▲2.8	+0.7	+2.4	▲1.8
イギリスポンド	1.6134	+4.3	▲0.4	+0.5	+2.6	+1.5	▲1.4	+4.2	▲1.5	▲2.4	+0.7	▲0.1
スイスフラン	0.8152	+21.7	+4.4	+2.6	▲1.0	+1.6	+1.1	+5.9	+1.3	+1.6	▲1.7	+1.3
スウェーデンクローナ	6.4884	+10.7	▲0.2	▲1.6	+3.9	+1.9	+0.0	+4.5	▲2.2	▲2.6	+3.6	▲1.9
ポーランドズロチ	2.8355	+9.9	▲1.9	▲2.4	+3.1	+0.2	+0.8	+6.6	▲3.3	▲0.0	+3.5	▲2.0
ロシアルーブル	28.038	+7.7	+0.4	▲0.1	+2.4	+3.1	+1.7	+3.4	▲2.1	+0.3	+1.6	▲0.8
カナダドル	0.9542	+8.1	+2.5	+0.8	▲0.3	+2.9	+0.1	+2.6	▲2.5	+0.5	+3.0	▲0.4
メキシコペソ	11.738	+8.1	+1.4	▲1.0	+1.9	+0.2	+1.6	+3.4	▲0.6	▲1.2	+2.5	▲0.2
ブラジルリアル	1.574	+10.7	+1.6	▲0.8	▲0.5	+0.3	+1.9	+3.4	▲0.2	+1.1	+2.9	▲0.3
アルゼンチンペソ	4.122	▲5.2	▲0.7	▲0.0	▲0.8	▲0.5	▲0.7	▲0.7	▲0.0	▲0.6	▲0.3	▲0.3
NZドル	0.845	+15.9	+4.8	+0.9	▲1.0	▲2.6	+1.2	+6.3	+1.7	+0.6	+1.9	+1.3
オーストラリアドル	1.0649	+20.4	+0.7	▲1.0	▲2.5	+2.1	+1.4	+6.2	▲2.7	+0.5	+2.7	▲0.1
韓国ウォン	1057.75	+11.6	+2.7	▲0.1	+0.4	▲0.5	+2.2	+2.9	▲0.8	+0.9	+1.3	+0.8
台湾ドル	28.891	+10.1	▲0.0	▲0.4	+0.5	▲2.6	+1.3	+2.4	+0.1	▲0.7	+0.4	+0.0
シンガポールドル	1.2193	+11.2	+1.5	+0.1	+0.3	▲0.2	+1.6	+2.9	▲0.7	+0.4	+1.0	+0.5
タイバーツ	30.06	+6.8	+1.6	+0.5	▲2.7	+0.7	+1.2	+1.3	▲1.4	▲1.4	▲0.1	+1.6
インドネシアルピア	8543	+5.5	+0.1	▲0.3	▲0.8	+2.5	+1.2	+1.7	+0.2	▲0.4	+0.8	+0.2
インドルピー	44.52	+4.5	+0.5	▲0.4	▲2.7	+1.4	+1.5	+0.8	▲1.9	+1.0	+0.8	+0.7
中国人民幣元	6.463	+4.7	+0.29	+0.02	▲0.08	+0.35	+0.35	+0.89	+0.17	+0.24	+0.15	+0.01

(注) 為替レートは全て対ドルレート。ただし、ユーロ、ポンド、豪ドル、NZドルは当該通貨から見たドル建て。
 「変化率」は、直近値までの変化率。すべてプラスは当該通貨の増価を示す。
 「過去の動き」は当該期間の変化率(例：4週前=4週間前の週間変化率、6カ月前=6カ月前の月間変化率)を示す。
 直近値以外の単位は%。
 網掛け太字は当該期間で最も上昇率の大きい(下落率の低い)通貨、太斜字は最も下落率の大きい(上昇率の低い)通貨を示す。

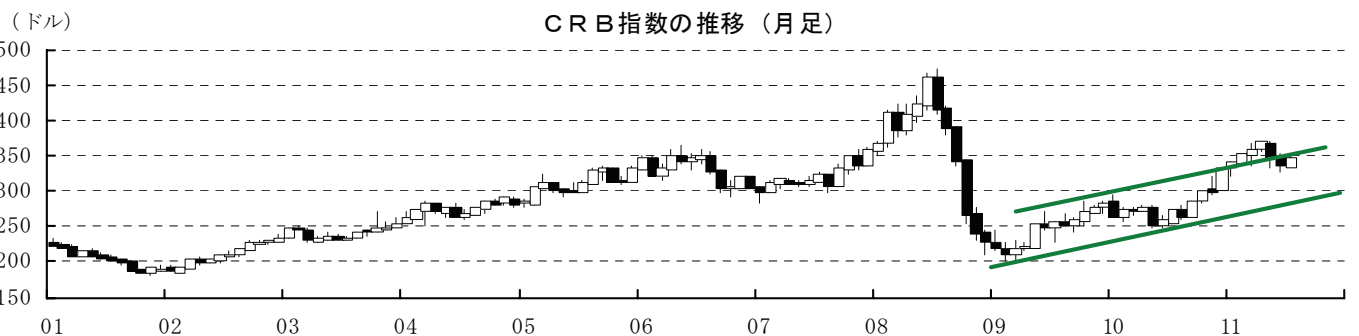
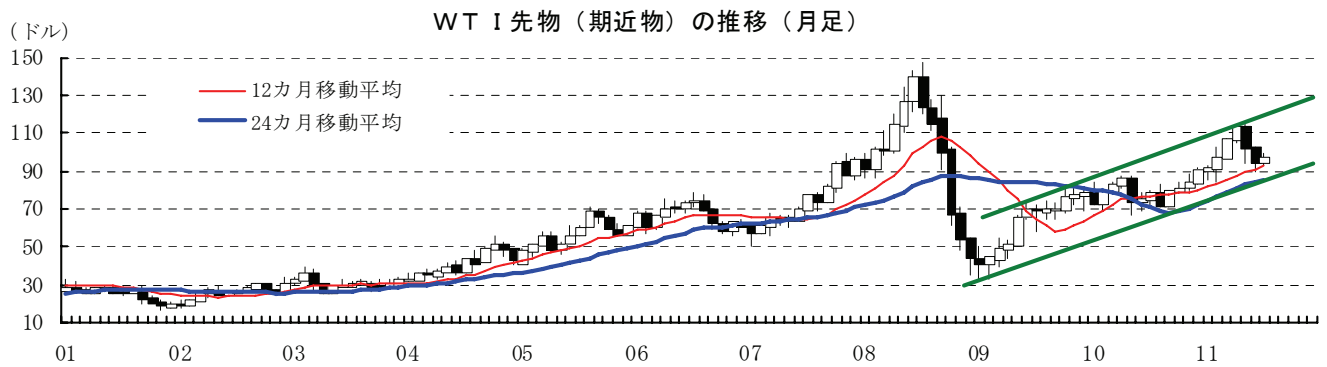
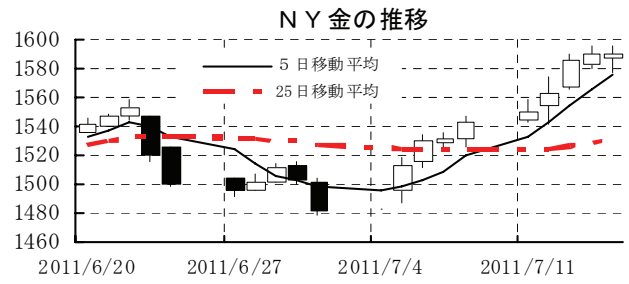
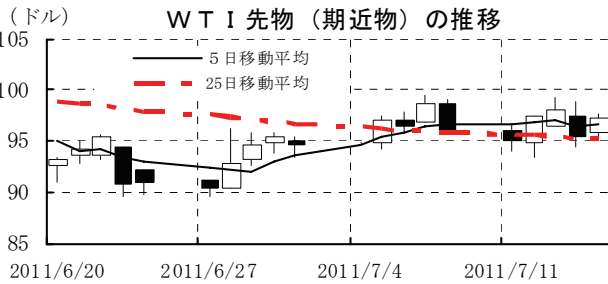


本資料は情報提供を目的として作成されたものであり、投資勧誘を目的としたものではありません。作成時点で、第一生命経済研究所経済調査部が信ずるに足ると判断した情報に基づき作成していますが、その正確性、完全性に対する責任は負いません。見直しは予告なく変更されることがあります。また、記載された内容は、第一生命ないしはその関連会社の投資方針と常に整合的であるとは限りません。

〔商品〕

	直近値	直近までの変化率			過去の動き							
		1年前～	1月前～	前週末～	月間					週間		
					6カ月前	5カ月前	4カ月前	3カ月前	2カ月前	1カ月前	3週間前	2週間前
WTI	97.24	+26.9	+2.6	+1.1	+0.9	+5.2	+10.1	+6.8	▲9.9	▲7.1	+4.1	+1.3
北海ブレント	117.26	+54.1	+0.1	▲0.9	+6.6	+10.9	+4.7	+7.3	▲7.3	▲4.2	+6.3	+5.9
ドバイ	109.79	+48.0	▲0.9	▲1.0	+6.2	+14.8	+1.4	+8.4	▲7.8	▲2.8	+2.1	+4.6
OPECバスケット	112.74	+53.9	+0.1	+0.1	+7.3	+13.6	+2.7	+8.0	▲7.6	▲3.3	+3.5	+5.8
金 (NY)	1590.1	+31.6	+4.2	+3.1	▲6.2	+5.7	+2.1	+8.2	▲1.3	▲2.2	▲1.2	+4.0
銅 (LDN)	9,672	+44.8	+5.7	+0.1	+1.5	+1.4	▲4.6	▲1.1	▲1.1	+2.3	+4.4	+2.3
アルミ (LDN)	2,494	+23.7	▲3.7	▲1.6	+2.0	+3.2	+1.8	+4.5	▲3.3	▲5.3	+0.1	+1.3
鉛 (LDN)	2,708	+50.6	+7.5	▲0.4	▲1.6	+2.1	+5.2	▲7.6	+1.2	+6.5	+3.6	+1.7
亜鉛 (LDN)	2,378	+31.5	+5.9	+0.9	▲1.1	+3.8	▲6.3	▲4.9	+0.8	+4.4	+4.9	▲0.4
ニッケル (LDN)	24,155	+24.5	+9.6	+1.1	+10.5	+6.0	▲10.0	+2.9	▲12.1	▲0.7	+3.8	+3.9
スズ (LDN)	27,200	+51.7	+8.2	+1.5	+11.9	+7.4	▲1.6	+0.8	▲12.8	▲6.8	+2.7	+4.5
銀 (NY、現物)	39.31	+114.4	+9.8	+7.1	▲9.3	+20.8	+11.1	+27.2	▲19.6	▲9.9	▲1.2	+8.3
プラチナ (NY、現物)	1,761	+15.1	▲0.9	+1.3	+1.3	+0.8	▲2.2	+5.9	▲2.3	▲5.9	+1.8	+1.0
小麦 (シカゴ)	694.75	+16.5	▲1.9	+6.8	+5.9	▲6.9	▲2.5	+0.8	+1.7	▲25.2	▲8.1	+11.3
大豆 (シカゴ)	360.30	+17.1	+0.1	+4.0	+2.7	▲6.3	+4.0	▲3.4	▲0.8	▲6.5	+0.3	+1.6
コーン (シカゴ)	701.25	+78.7	▲3.4	+4.3	+4.8	+9.6	▲4.0	+8.8	▲0.9	▲15.9	▲4.4	+4.9
CRB	346.30	+31.1	+2.2	+0.8	+2.6	+3.3	+1.9	+3.1	▲5.5	▲3.4	+2.1	+2.0
JOC	137.58	+23.7	▲2.2	▲0.7	+4.6	+1.9	+0.8	+0.1	▲2.6	▲2.1	+0.2	+1.1
日経商品指数 (17種)	152.42	+14.6	▲1.0	▲1.5	+3.5	+3.3	+1.2	+2.0	▲3.7	▲2.1	+0.3	+1.8
日経商品指数 (国際)	249.55	+50.4	+0.1	+0.9	+3.5	+9.1	+0.9	+5.8	▲6.5	▲3.7	+1.3	+2.8

(注) 「変化率」は、直近値までの変化率。プラスは商品価格の上昇を示す。
 「過去の動き」は当該期間の変化率 (例：4週間前=4週間前の週間変化率、6カ月前=6カ月前の月間変化率) を示す。
 直近値以外の単位は%。
 OPECバスケット、日経商品指数 (国際) は木曜日、日経商品指数 (17種) は水曜日の値。
 網掛け太字は当該期間で最も上昇率の大きい (下落率の低い) 商品、太斜字は最も下落率の大きい (上昇率の低い) 商品を示す。



本資料は情報提供を目的として作成されたものであり、投資勧誘を目的としたものではありません。作成時点で、第一生命経済研究所経済調査部が信ずるに足ると判断した情報に基づき作成していますが、その正確性、完全性に対する責任は負いません。見直しは予告なく変更されることがあります。また、記載された内容は、第一生命ないしはその関連会社の投資方針と常に整合的であるとは限りません。