

# Market Watching

市場レポート

テーマ: Weekly Market Report (2013年3月18日～)  
～好材料に欠ける中だとキプロスも大きい～

発表日: 2013年3月18日 (月)

第一生命経済研究所 経済調査部  
担当 鷹峰 義清 (03-5221-4521)

## 今週のスケジュール

### 今週の経済指標・イベント・注目材料

発表日	国	指標・イベント	注目度	コンセンサス	レンジ	前回	備考
3月18日(月)	日本	—					
	欧州	—					
	米国	—					
3月19日(火)	日本	日銀正副総裁退任					
	欧州	独ZEW景況指数(3月)・期待指数	★★	+48.1	+40.0～+55.0	+48.2	
		英消費者物価(2月)		+2.8%	+2.6～+2.9%	+2.7%	前年比
	米国	住宅着工(2月)	★★	91.5	89.0～100.0	89.0	万戸
他	インド金融政策委員会		7.50%	7.50～7.75%	7.75%	レポ金利水準	
3月20日(水)	日本	祝日					
		日銀新正副総裁就任	★★★				
	欧州	BOE金融政策委員会議事録					
	米国	FOMC	★★★★	0.25%	0.25%	0.25%	政策金利水準
		FOMC経済見通し発表	★★★★				
		バーナンキFRB議長記者会見	★★★★				
3月21日(木)	日本	通関統計(2月)・貿易収支	★	▲8,559	▲12,760～▲2,800	▲16,309	億円・未季調
		ロイター短観・製造業(3月)	★			▲13	DI
		・非製造業(3月)	★			+8	DI
	欧州	欧製造業PMI(3月):速報値	★★	48.2	46.9～49.5	47.9	
	米国	フィラデルフィア連銀景況指数(3月)	★	▲3.5	▲6.7～+5.0	▲12.5	
		中古住宅販売(2月)	★	499	490～515	492	万戸
		景気先行指数(2月)		+0.3%	▲0.1～+0.8%	+0.2%	前月比
		連邦住宅局(FHFA)住宅価格(1月)	★	+0.7%	+0.6～+1.2%	+0.6%	前月比
		10年インフレ連動債入札	★				
	他	中国HSBC製造業PMI(3月速報)	★★	50.9	50.7～51.0	50.4	
3月22日(金)	日本	地価公示(2013年)					
	欧州	独IFO景況感指数(3月)	★	107.8	104.8～109.0	107.4	景気動向
3月23日(土)		—					
3月24日(日)		—					

(注) 市場コンセンサス、予測レンジは各種ベンダー調査に基づく  
注目度は筆者

### 【債券市場】: 図表は3～4ページ

先週は、金利は主要国を中心に低下。景気に関するプラス材料に欠ける中、主要国の超緩和政策継続期待を背景に、金利は低水準での推移が続いた。一方、欧州では一部経済指標の下ブレなどを背景に、相対的にリスクの高い南欧諸国の金利は上昇した。

今週は、FOMCが注目されるが、政策変更や、早期のQE3打ち切りを示唆するような“波乱”は考えにくく、市場への影響は中立的と考えられる。一方、キプロス問題で欧州財政リスクが再び注目を集めつつあり、リスク回避的な動きから金利には低下圧力がかかりやすい。

### 【株式市場】: 図表は5ページ

先週は、株価は上昇。主要国の低金利政策の長期化期待を背景に、株価は好材料に特に敏感に反応する格好で、堅調に推移した。日本では一進一退の推移が続いたが、日銀新体制が衆参両院での同意を得られたこ

本資料は情報提供を目的として作成されたものであり、投資勧誘を目的としたものではありません。作成時点で、第一生命経済研究所経済調査部が信ずるに足ると判断した情報に基づき作成していますが、その正確性、完全性に対する責任は負いません。見直しは予告なく変更されることがあります。また、記載された内容は、第一生命ないしはその関連会社の投資方針と常に整合的であるとは限りません。

とを好感し、週末に大きく上昇した。

今週は、経済指標では注目度の特に高い指標の発表はなく、FOMCも株式市場にとってプラス要素を強めるような“ポジティブサプライズ”は考えにくい。一方で、キプロス支援の条件として同国への銀行課税の導入でユーロ圏財務相会合が合意、キプロス大統領が受け入れを表明したことで、同国経済の一段の混乱リスクが高まっている。これを受けて株式市場では欧州を中心にリスク回避の動きがやや高まる見込み。日本では、同問題を受けた為替市場の反応に振り回されるリスクがある一方で、20日に発足する黒田日銀新体制下の緩和期待が支えとなる見込み。

**【為替市場】**：図表は6ページ

先週は、主要通貨は方向感のないもみ合いとなった。日米欧とも超緩和政策が暫く続くとの思惑が強い上に、週内に発表された経済指標は強弱入り交じった結果となったことで、為替相場を一方向に動かすような材料に欠けた。

今週は、キプロス問題で市場のリスクに対する警戒的な姿勢が強まり、ユーロのほか高金利通貨は軟調な推移を余儀なくされよう。一方で、ドルや円は増価する公算が大きい。円に関しては黒田日銀新総裁の下で大胆な緩和政策が早々に打ち出されるとの期待が高く、ドル/円相場は一方的な円高には振れにくいだろう。

**【商品市場】**：図表は7ページ

先週は、まちまち。経済指標は強弱まちまちで景況感に大きな変化は出ず、世界的な金融緩和が相場を支える格好となった。

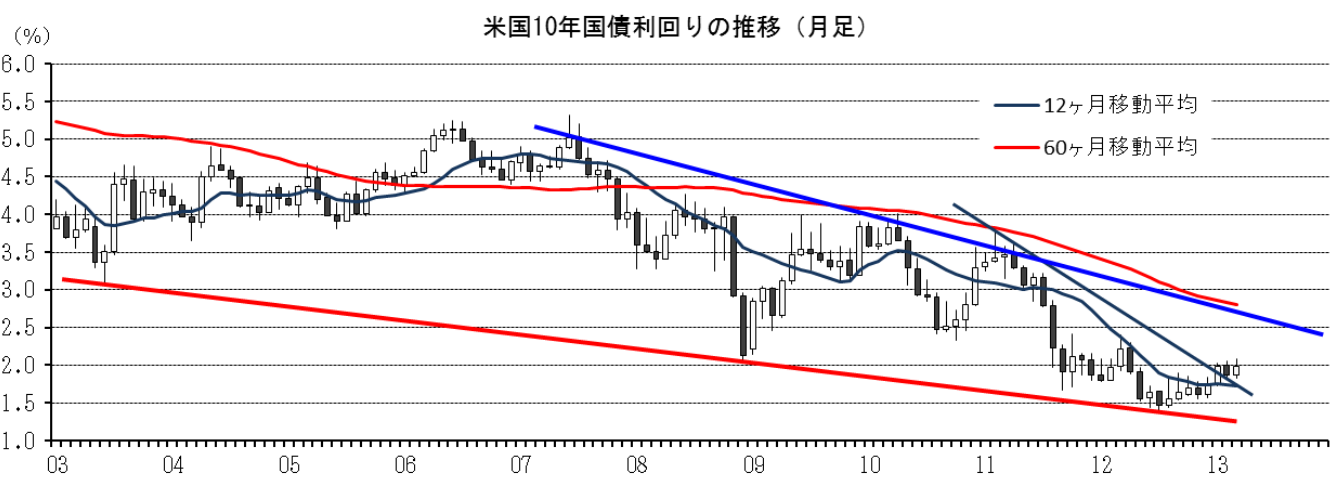
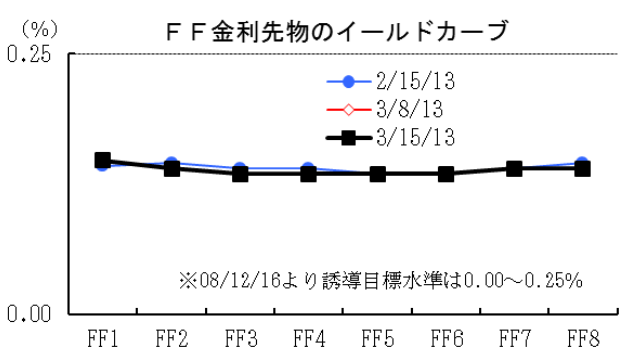
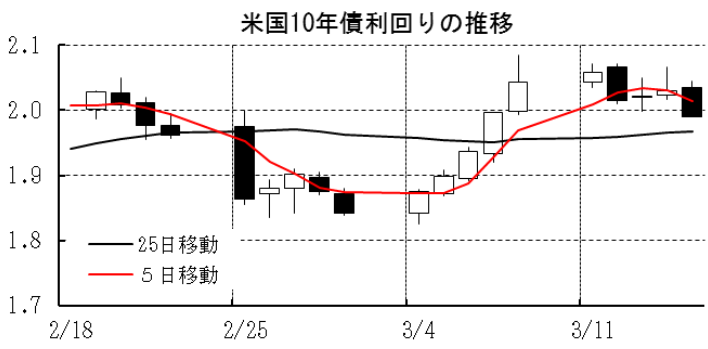
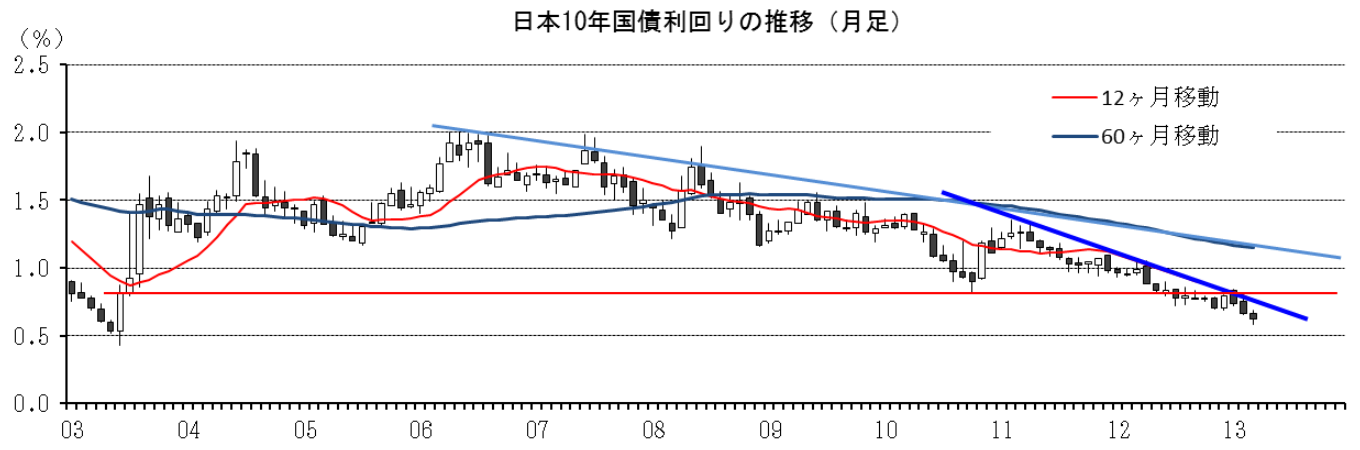
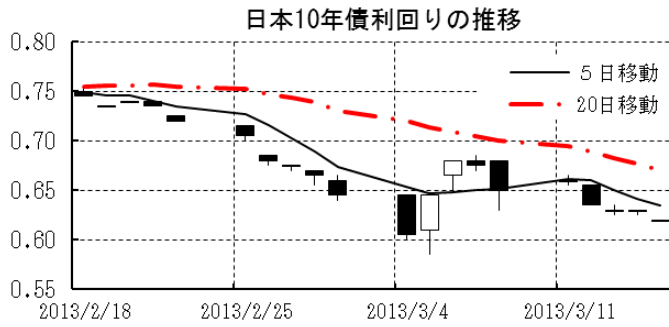
今週は、キプロス問題もあって、商品市況は全般的に軟調な推移を余儀なくされよう。このほか、週後半に発表される中国の製造業景況感指数が注目される。

[債券市場]

		直近値	直近までの変化率			過去の動き							
			1年前～	1月前～	前週末～	月間					週間		
						6カ月前	5カ月前	4カ月前	3カ月前	2カ月前	1カ月前	3週前	2週前
2年	日本	0.047	▲7	+2	▲0	+0	+0	▲0	+0	▲2	▲2	+1	+0
	米国	0.250	▲11	▲2	+0	+1	+5	▲4	+0	+2	▲3	▲1	+2
	イギリス	0.224	▲24	▲9	▲3	+11	+7	+5	+1	+5	▲14	▲7	+6
	ドイツ	0.045	▲24	▲14	▲4	+6	+2	▲3	▲3	+28	▲23	▲10	+6
	スペイン	2.342	▲6	▲19	+18	▲22	▲41	▲16	+12	▲42	▲8	▲5	▲32
	ポルトガル	3.092	▲974	▲30	▲2	▲45	+3	▲113	▲33	▲44	▲2	▲7	▲19
	イタリア	1.781	▲23	+20	+3	▲44	▲8	▲32	+3	▲36	+30	+27	▲19
	アイルランド	1.249	▲347	▲1	▲0	▲8	▲42	▲4	+28	▲82	▲9	▲8	+1
	ポーランド	3.225	▲137	▲13	▲16	▲1	▲19	▲49	▲23	+8	+25	+12	▲17
	カナダ	0.991	▲28	▲14	+1	▲8	+1	▲1	+7	+2	▲21	▲13	+5
	メキシコ	4.236	▲60	▲3	+0	▲5	+14	+2	▲10	▲26	▲17	+1	▲3
	オーストラリア	3.033	▲78	+23	+16	▲19	+10	+10	▲3	+13	▲9	▲14	+20
韓国	2.610	▲92	▲9	▲5	+5	▲5	+6	▲2	▲6	▲13	▲5	+3	
タイ	2.858	▲32	+3	▲0	▲8	▲8	▲8	▲8	▲8	▲8	+2	+1	
10年	日本	0.620	▲44	▲13	▲3	▲3	+1	▲8	+10	▲6	▲8	▲8	+1
	米国	1.990	▲29	▲1	▲5	+9	+6	▲7	+14	+23	▲11	▲12	+20
	イギリス	1.936	▲44	▲26	▲13	+20	+13	▲8	+5	+27	▲12	▲24	+19
	ドイツ	1.455	▲51	▲20	▲7	+11	+4	▲10	▲7	+36	▲23	▲16	+12
	ギリシャ	10.816	▲724	▲10	+26	▲391	▲173	▲164	▲423	▲125	+33	▲3	▲49
	スペイン	4.920	▲26	▲27	+16	▲92	▲32	▲30	▲5	▲8	▲9	▲5	▲33
	ポルトガル	5.956	▲778	▲23	+2	▲31	▲82	▲55	▲63	▲88	+20	+10	▲44
	イタリア	4.599	▲26	+22	+0	▲76	▲13	▲46	▲0	▲19	+42	+34	▲19
	アイルランド	N.A.	N.A.	N.A.	N.A.	N.A.	N.A.	N.A.	N.A.	N.A.	N.A.	N.A.	N.A.
	ポーランド	3.845	▲158	▲21	▲14	▲16	▲11	▲55	▲29	+20	+5	▲2	+0
	カナダ	1.897	▲31	▲12	▲4	▲5	+6	▲9	+10	+19	▲15	▲15	+13
	メキシコ	4.968	▲140	▲9	+0	▲10	+18	▲6	▲6	▲25	▲5	+3	▲8
オーストラリア	3.631	▲63	+11	+8	▲11	+14	+3	+12	+18	▲10	▲20	+21	
韓国	2.930	▲102	▲15	▲6	+0	▲6	+7	+13	▲6	▲16	▲8	+5	
タイ	3.609	▲17	▲2	▲3	▲11	▲11	▲11	▲11	▲11	▲11	+2	+3	
長短スプレッド	日本	+57.3	▲36	▲15	▲3	▲3	+1	▲7	+10	▲3	▲5	▲8	+1
	米国	+174.0	▲18	+0	▲5	+8	+1	▲4	+14	+21	▲8	▲11	+19
	イギリス	+171.2	▲20	▲17	▲9	+15	+5	▲13	+5	+22	+1	▲17	+13
	ドイツ	+141.0	▲28	▲5	▲3	+5	+2	▲7	▲4	+8	+0	▲6	+6
	スペイン	+257.8	▲20	▲8	▲2	▲70	+9	▲14	▲18	+34	▲1	▲0	▲1
	ポルトガル	+286.4	+197	+7	+4	+15	▲85	+58	▲29	▲44	+22	+17	▲26
	イタリア	+281.8	▲3	+1	▲3	▲31	▲5	▲15	▲3	+18	+12	+7	▲1
	ポーランド	+62.0	▲22	▲8	+2	▲15	+8	▲6	▲6	+12	▲20	▲15	+17
	カナダ	+90.6	▲2	+2	▲4	+3	+5	▲8	+3	+18	+6	▲2	+9
	メキシコ	+73.2	▲81	▲6	+0	▲5	+4	▲7	+4	+1	+12	+2	▲5
	オーストラリア	+59.8	+15	▲12	▲8	+8	+4	▲7	+15	+5	▲1	▲6	+1
	韓国	+32.0	▲10	▲6	▲1	▲5	▲1	+1	+15	+0	▲3	▲3	+2
タイ	+75.1	+15	▲5	▲3	▲3	▲3	▲3	▲3	▲3	▲3	+0	+2	

(注) 「変化幅」は、直近値までの変化幅。プラスは金利の上昇を示す。  
 「過去の動き」は当該期間の変化幅（例：4週前＝4週間前の週間変化幅、6カ月前＝6カ月前の月間変化幅）を示す。  
 直近値の単位は%、ただし長短スプレッドはbp。直近値以外の単位はbp。  
 網掛け文字は当該期間で最も低下幅の大きい（上昇幅の低い）金利、太斜字は最も上昇幅の大きい（低下幅の低い）金利を示す。

本資料は情報提供を目的として作成されたものであり、投資勧誘を目的としたものではありません。作成時点で、第一生命経済研究所経済調査部が信ずるに足ると判断した情報に基づき作成していますが、その正確性、完全性に対する責任は負いません。見直しは予告なく変更されることがあります。また、記載された内容は、第一生命ないしはその関連会社の投資方針と常に整合的であるとは限りません。



本資料は情報提供を目的として作成されたものであり、投資勧誘を目的としたものではありません。作成時点で、第一生命経済研究所経済調査部が信ずるに足ると判断した情報に基づき作成していますが、その正確性、完全性に対する責任は負いません。見直しは予告なく変更されることがあります。また、記載された内容は、第一生命ないしはその関連会社の投資方針と常に整合的であるとは限りません。

[株式市場]

		直近値	直近までの変化率			過去の動き							
			1年前～	1月前～	前週末～	月間					週間		
						6カ月前	5カ月前	4カ月前	3カ月前	2カ月前	1カ月前	3週前	2週前
日本	日経平均	12560.95	+24.1	<b>+12.4</b>	+2.3	+0.3	+0.7	<b>+5.8</b>	+10.0	+7.2	+3.8	+1.9	+5.8
	TOPIX	1051.65	+21.8	+11.6	+3.1	+0.8	+0.7	+5.3	+10.0	+9.4	+3.8	+2.2	+3.7
	日経店頭	1739.19	+26.3	+12.4	+1.5	+1.0	+2.2	+1.7	+3.3	+11.6	+3.2	<b>+2.5</b>	+4.6
米国	NYダウ	14514.11	+9.5	+3.8	+0.8	+2.6	<b>▲2.5</b>	<b>▲0.5</b>	+0.6	+5.8	+1.4	+0.6	+2.2
	S P 500	1560.70	+11.3	+2.7	+0.6	+2.4	<b>▲2.0</b>	+0.3	+0.7	+4.3	+1.8	+0.2	+2.2
	ナスダック	3249.07	+6.3	+1.8	+0.1	+1.6	<b>▲4.5</b>	+1.1	<b>+0.3</b>	+4.1	+0.6	+0.3	+2.4
	フィデリティ半導体	434.18	<b>▲0.2</b>	+1.3	<b>▲0.2</b>	<b>▲3.5</b>	<b>▲4.0</b>	+2.0	+2.6	+7.5	+3.4	+0.0	+2.4
イギリス	FT100	6489.65	+9.2	+2.5	+0.1	+0.5	+0.7	+1.5	+0.5	+6.4	+1.3	+0.7	+1.6
ドイツ	DAX	8042.85	+12.6	+5.9	+0.7	+3.5	+0.6	+2.0	+2.8	+2.1	<b>▲0.4</b>	+0.6	+3.6
欧州	ダウ欧州50	2717.66	+7.0	+3.6	+0.6	+0.4	+0.3	+1.1	+1.0	+2.5	+0.2	+0.2	+2.4
ポーランド	ワルシャワWIG	47125.93	+11.5	+1.6	+0.1	+5.2	<b>▲1.2</b>	+4.1	+5.4	<b>▲1.3</b>	<b>▲1.2</b>	+0.9	+1.6
ロシア	RT	1537.41	<b>▲12.2</b>	<b>▲2.3</b>	+0.3	+6.0	<b>▲2.9</b>	+0.4	+6.5	+6.0	<b>▲5.5</b>	<b>▲2.7</b>	+1.2
メキシコ	ボルサ	42605.05	+11.7	<b>▲3.5</b>	<b>▲3.9</b>	+3.7	+1.8	+0.5	+4.5	+3.6	<b>▲2.6</b>	+0.3	+0.7
ブラジル	ボベスバ	56869.28	<b>▲16.1</b>	<b>▲1.8</b>	<b>▲2.7</b>	+3.7	<b>▲3.6</b>	+0.7	+6.1	<b>▲2.0</b>	<b>▲3.9</b>	+0.3	+2.7
アルゼンチン	メルバル	3488.76	+27.1	+5.9	<b>+4.9</b>	+1.8	<b>▲5.2</b>	+4.1	<b>+18.0</b>	<b>+21.3</b>	<b>▲12.0</b>	<b>▲1.3</b>	<b>+7.3</b>
オーストラリア	AS200	5120.24	+19.7	+1.7	<b>▲0.1</b>	+1.6	+3.0	<b>▲0.2</b>	+3.2	+4.9	<b>+4.6</b>	+1.4	+0.7
香港	ハンセン	22533.11	+5.5	<b>▲3.9</b>	<b>▲2.4</b>	+7.0	<b>+3.8</b>	+1.8	+2.8	+4.7	<b>▲3.0</b>	+0.4	+0.9
韓国	総合	1986.50	<b>▲2.8</b>	+0.3	<b>▲1.0</b>	+4.8	<b>▲4.2</b>	+1.1	+3.3	<b>▲1.8</b>	+3.3	+0.4	<b>▲1.0</b>
台湾	加権	7927.49	<b>▲2.4</b>	+0.3	<b>▲1.1</b>	+4.3	<b>▲7.1</b>	+5.8	+1.6	+2.0	+0.6	+0.2	+0.6
タイ	SET	1598.13	<b>+36.4</b>	+5.0	+2.0	+5.8	+0.0	+1.9	+5.1	+5.9	+4.6	<b>▲0.0</b>	+1.8
インド	ンパISENSEX30	19427.56	+9.9	<b>▲0.2</b>	<b>▲1.3</b>	<b>+7.6</b>	<b>▲1.4</b>	+4.5	+0.4	+2.4	<b>▲5.2</b>	<b>▲2.1</b>	+4.0
中国	上海総合	2278.40	<b>▲4.0</b>	<b>▲6.3</b>	<b>▲1.7</b>	+1.9	<b>▲0.8</b>	<b>▲4.3</b>	+14.6	+5.1	<b>▲0.8</b>	+2.0	<b>▲1.7</b>
UAE	ドバイ金融市場	1916.21	+13.8	+1.2	+1.8	+1.4	+3.2	<b>▲0.7</b>	+0.9	+16.3	+2.1	+0.2	<b>▲2.3</b>

(注) 「変化率」は、直近値までの変化率。プラスは株価の上昇を示す。

「過去の動き」は当該期間の変化率(例：4週前＝4週間前の週間変化率、6カ月前＝6カ月前の月間変化率)を示す。

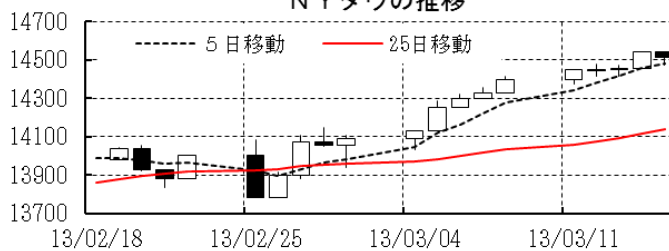
直近値以外の単位は%。

網掛け太字は当該期間で最も上昇率の大きい(下落率の低い)株価、太斜字は最も下落率の大きい(上昇率の低い)株価を示す。

日経平均の推移



NYダウの推移



日経平均の推移 (月足)



NYダウの推移 (月足)

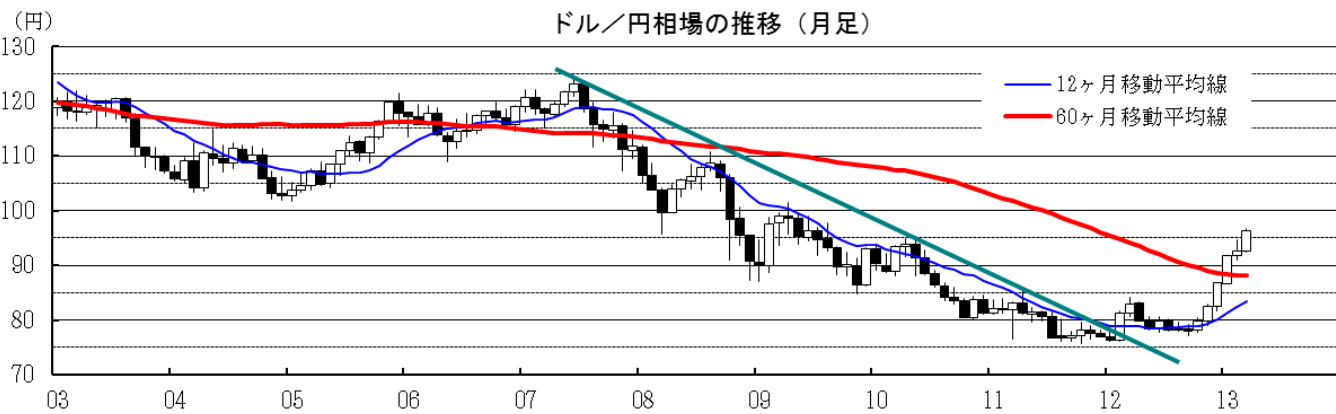
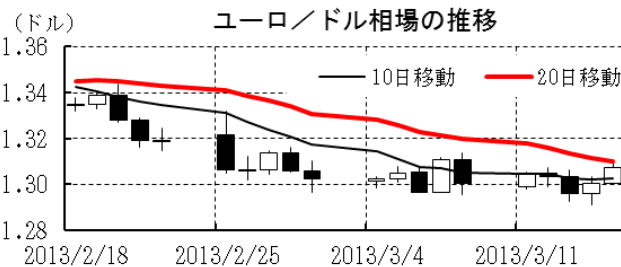
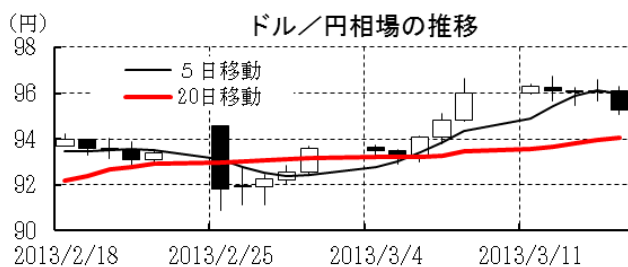


本資料は情報提供を目的として作成されたものであり、投資勧誘を目的としたものではありません。作成時点で、第一生命経済研究所経済調査部が信ずるに足ると判断した情報に基づき作成していますが、その正確性、完全性に対する責任は負いません。見直しは予告なく変更されることがあります。また、記載された内容は、第一生命ないしはその関連会社の投資方針と常に整合的であるとは限りません。

[為替]

	直近値	直近までの変化率			過去の動き							
		直近までの変化率			月間					週間		
		1年前～	1月前～	前週末～	6カ月前	5カ月前	4カ月前	3カ月前	2カ月前	1カ月前	3週間前	2週間前
日本円	95.28	▲14.0	▲1.9	+0.8	+0.6	▲2.3	▲3.4	▲5.2	▲5.7	▲0.9	▲0.2	▲2.6
ユーロ	1.3075	▲0.0	▲2.1	+0.5	+2.2	+0.8	+0.2	+1.6	+2.9	▲3.8	▲1.3	▲0.2
イギリスポンド	1.5113	▲3.8	▲2.6	+1.3	+1.9	▲0.2	▲0.7	+1.5	▲2.4	▲4.4	▲0.8	▲0.8
スイスフラン	0.9389	▲1.7	▲1.9	+1.3	+1.6	+0.9	+0.4	+1.3	+0.6	▲2.9	▲1.4	▲0.9
ポーランドズロチ	3.1704	▲0.6	▲1.1	+0.2	+3.4	+0.3	+1.0	+2.2	+0.1	▲2.8	▲0.7	▲0.0
ロシアルーブル	30.625	▲4.3	▲1.8	+0.5	+3.7	▲0.5	+1.5	+1.0	+1.7	▲2.0	▲0.9	▲0.4
カナダドル	1.0194	▲2.8	▲1.3	+0.9	+0.3	▲1.6	+0.5	+0.2	▲0.5	▲3.4	▲0.5	▲0.2
メキシコペソ	12.434	+1.8	+2.0	+1.6	+2.5	▲1.8	+1.0	+0.9	+1.1	▲0.6	▲0.4	+1.0
ブラジルレアル	1.984	▲10.3	▲0.8	▲1.9	▲0.0	▲0.2	▲5.2	+3.9	+3.0	+0.9	▲0.4	+1.6
アルゼンチンペソ	5.090	▲16.9	▲1.5	▲0.5	▲1.3	▲1.4	▲1.5	▲1.6	▲1.2	▲1.4	▲0.4	▲0.4
NZドル	0.827	+1.0	▲2.1	+0.7	+3.3	▲0.9	▲0.3	+1.0	+1.2	▲1.7	▲1.6	▲0.4
オーストラリアドル	1.0410	▲1.1	+1.0	+1.7	+0.6	▲0.0	+0.5	▲0.3	+0.3	▲2.0	▲1.1	+0.3
韓国ウォン	1110.52	+1.2	▲2.8	▲1.7	+1.8	+2.0	+0.7	+1.7	▲2.3	+0.3	▲0.1	▲0.5
台湾ドル	29.738	▲0.7	▲0.3	▲0.2	+2.0	+0.3	+0.5	+0.1	▲1.7	▲0.5	▲0.1	▲0.1
シンガポールドル	1.2476	+1.2	▲0.8	+0.0	+1.6	+0.6	+0.0	▲0.1	▲1.3	▲0.1	▲0.2	▲0.6
タイバーツ	29.54	+3.8	+1.1	+0.6	+1.3	+0.4	▲0.0	+0.4	+2.4	+0.2	+0.2	+0.1
インドネシアルピア	9705	▲5.6	▲0.4	▲0.2	▲0.4	▲0.3	+0.1	▲0.5	▲0.6	+0.3	+0.3	▲0.1
インドルピー	54.09	▲7.4	+0.5	+0.4	+4.6	▲1.8	▲1.0	▲0.7	+2.6	▲2.5	▲1.4	+1.3
中国人民幣元	6.215	+1.9	+0.29	+0.01	+1.01	+0.77	+0.17	▲0.08	+0.21	▲0.04	+0.19	+0.13

(注) 為替レートは全て対ドルレート。ただし、ユーロ、ポンド、豪ドル、NZドルは当該通貨から見たドル建て。  
 「変化率」は、直近値までの変化率。すべてプラスは当該通貨の増価を示す。  
 「過去の動き」は当該期間の変化率(例：4週間＝4週間前の週間変化率、6カ月前＝6カ月前の月間変化率)を示す。  
 直近値以外の単位は%。  
 網掛け太字は当該期間で最も上昇率の大きい(下落率の低い)通貨、太斜字は最も下落率の大きい(上昇率の低い)通貨を示す。



本資料は情報提供を目的として作成されたものであり、投資勧誘を目的としたものではありません。作成時点で、第一生命経済研究所経済調査部が信ずるに足ると判断した情報に基づき作成していますが、その正確性、完全性に対する責任は負いません。見直しは予告なく変更されることがあります。また、記載された内容は、第一生命ないしはその関連会社の投資方針と常に整合的であるとは限りません。

[商品]

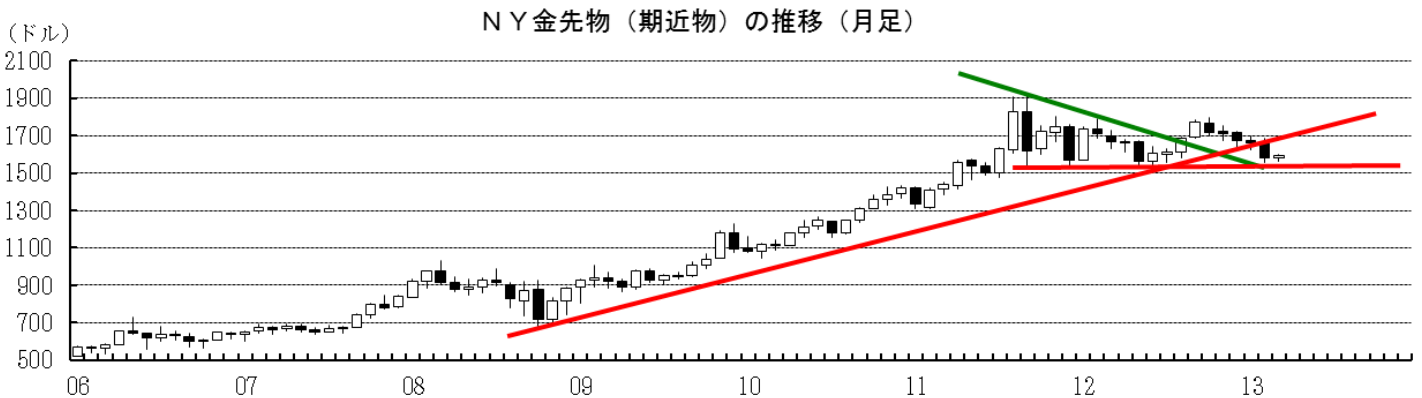
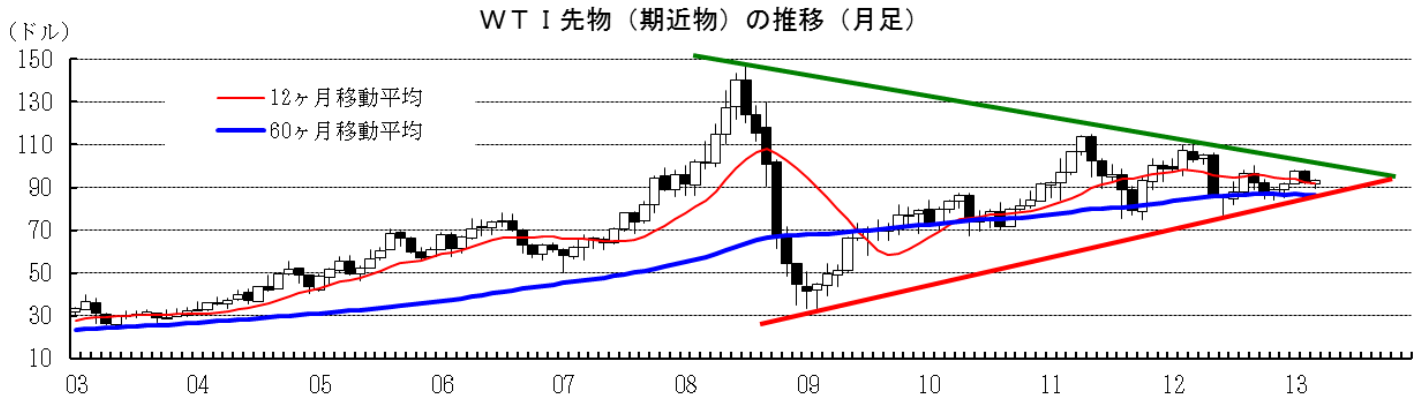
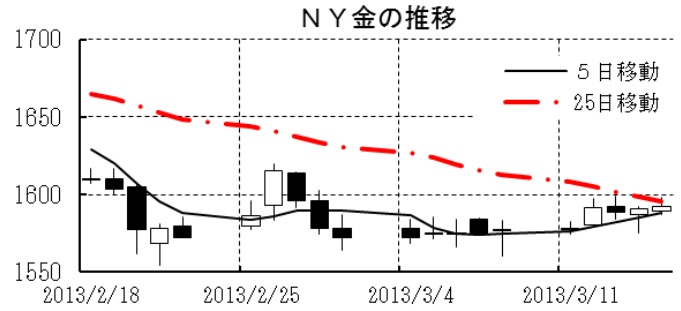
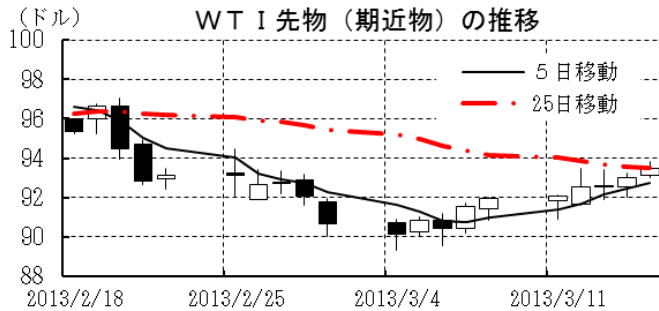
[商品]	直近値	直近までの変化率			過去の動き							
		1年前～	1月前～	前週末～	月間						週間	
					6カ月前	5カ月前	4カ月前	3カ月前	2カ月前	1カ月前	3週間前	2週間前
WT I	93.45	▲11.1	▲2.5	+1.6	▲4.4	▲6.5	+3.1	+3.3	+6.2	▲5.6	▲2.6	+1.4
北海ブレント	109.82	▲10.4	▲6.7	▲0.9	▲1.9	▲3.3	+2.3	▲0.1	+4.0	▲3.6	▲3.2	+0.4
ドバイ	105.31	<b>▲14.8</b>	▲6.5	▲0.9	+0.3	▲3.6	+1.0	▲1.2	+3.6	▲2.9	<b>▲3.8</b>	+0.9
OPECバスケット	105.88	▲14.3	▲7.3	▲1.1	▲1.3	▲3.2	+2.3	▲0.7	+4.2	▲3.3	▲3.7	+0.3
金 (NY)	1592.6	▲4.0	▲1.0	+1.0	+5.1	▲2.9	▲0.5	▲2.1	<b>▲0.9</b>	▲5.0	▲0.0	+0.3
銅 (LDN)	7,752	▲9.5	▲5.5	+0.2	+7.7	▲5.4	+3.0	▲0.8	+3.0	▲4.3	▲1.3	+0.5
アルミ (LDN)	1,964	▲12.7	<b>▲9.4</b>	▲0.1	+11.0	▲9.8	<b>+9.9</b>	▲1.0	+0.9	▲4.1	▲3.6	▲0.5
鉛 (LDN)	2,222	+4.7	▲8.7	+0.4	<b>+16.0</b>	▲9.5	+9.2	+3.5	+4.3	▲6.1	▲2.6	▲1.4
ニッケル (LDN)	16,900	▲12.8	▲8.1	+1.0	+15.8	<b>▲12.3</b>	+9.0	▲3.3	+7.4	<b>▲9.4</b>	▲2.2	+0.8
スズ (LDN)	23,850	+0.6	▲3.8	+0.2	+12.4	▲8.6	+9.6	<b>+7.1</b>	+5.9	▲5.5	+0.2	<b>+2.8</b>
銀 (NY、現物)	28.77	▲11.4	▲3.5	▲0.8	+8.8	▲6.6	+3.6	<b>▲9.2</b>	+3.6	▲9.3	▲0.5	+1.4
プラチナ (NY、現物)	1,590	▲5.7	▲5.5	▲0.9	+7.9	▲5.6	+2.1	▲3.9	<b>+9.0</b>	▲5.6	▲2.2	+1.9
小麦 (シカゴ)	723.00	+8.8	▲2.6	<b>+4.8</b>	+3.7	▲4.2	▲2.3	▲7.9	+0.2	▲9.2	▲0.2	<b>▲3.3</b>
大豆 (シカゴ)	418.80	<b>+12.8</b>	+2.3	<b>▲4.0</b>	<b>▲11.0</b>	▲1.0	<b>▲8.3</b>	▲4.9	+1.4	<b>+2.0</b>	+0.1	+2.1
コーン (シカゴ)	717.00	+7.2	<b>+2.6</b>	▲1.1	<b>▲5.8</b>	<b>▲0.1</b>	▲1.0	▲6.7	+6.1	▲2.8	<b>+4.9</b>	+0.1
CRB	296.44	▲6.2	▲0.7	+0.7	▲0.1	▲4.4	+1.1	▲1.3	+3.0	▲3.6	▲1.1	+1.4
JOC	128.09	+1.4	▲0.7	+1.1	+3.2	▲4.9	+2.6	+3.6	+3.3	▲1.8	+0.7	▲0.7

(注) 「変化率」は、直近値までの変化率。プラスは商品価格の上昇を示す。

「過去の動き」は当該期間の変化率(例：4週間＝4週間前の週間変化率、6カ月前＝6カ月前の月間変化率)を示す。

直近値以外の単位は%。

網掛け太字は当該期間で最も上昇率の大きい(下落率の低い)商品、太斜字は最も下落率の大きい(上昇率の低い)商品を示す。



本資料は情報提供を目的として作成されたものであり、投資勧誘を目的としたものではありません。作成時点で、第一生命経済研究所経済調査部が信ずるに足ると判断した情報に基づき作成していますが、その正確性、完全性に対する責任は負いません。見直しは予告なく変更されることがあります。また、記載された内容は、第一生命ないしはその関連会社の投資方針と常に整合的であるとは限りません。