

Market Watching

市場レポート

テーマ: Weekly Market Report (2013年5月6日～)
～主要国緩和政策を背景にリスク選好が続こう～

発表日: 2013年5月7日 (火)

第一生命経済研究所 経済調査部
担当 巖峰 義清 (03-5221-4521)

今週のスケジュール

今週の経済指標・イベント・注目材料

発表日	国	指標・イベント	注目度	コンセンサス	レンジ	前回	備考
5月6日(月)	日本	休日					
	欧州	欧小売売上高(3月) ドラギECB総裁講演	★★★	▲0.1%	▲0.5～+0.6%	▲0.3%	前月比
	米国	—					
5月7日(火)	日本	—					
	欧州	—					
	米国	消費者信用残高(3月) 3年債入札	★	+160	+120～+200	+181	億ドル・前月差
5月8日(水)	他	豪州金融政策委員会	★	3.00%	2.75～3.00%	3.00%	政策金利水準
	日本	—					
	欧州	独鉱工業生産(3月)		▲0.1%	▲2.0～+1.0%	+0.5%	前月比
	米国	スタインFRB理事講演 10年債入札	★				
5月9日(木)	他	中国貿易統計(4月)・輸出 ・輸入	★	+8.0%	+5.1～+14.8%	+10.0%	前年同月比
	他		★	+6.0%	+2.0～+16.0%	+14.1%	前年同月比
	日本	景気動向指数(3月)・先行CI ・一致CI		97.7 93.2	93.0～97.9 92.8～97.7	97.6 92.4	
	欧州	BOE金融政策委員会 ECB月報	★	0.50%	0.50%	0.50%	政策金利水準
5月10日(金)	米国	リッチモンド連銀総裁講演 シカゴ連銀総裁講演 フィラデルフィア連銀総裁講演 30年債入札	★				
	他	中国消費者物価(4月)	★	+2.2%	+2.1～+2.8%	+2.1%	前年同月比
	日本	国際収支(3月)・経常収支 景気ウォッチャー(4月)・現状判断DI	★	+12,163	+8,660～+16,648	+6,374	億円・未季調
	他	—				57.3	
	米国	財政収支(4月) バーナンキFRB議長講演 シカゴ連銀総裁講演 カンザスシティ連銀総裁講演	★★★	+620	+550～+680	▲1,065	億ドル
5月11日(土)	欧州	—					
5月12日(日)	他	—					
	他	G7財務相・中銀総裁会議(英)(～11日)	★★★				

(注) 市場コンセンサス、予測レンジは各種ベンダー調査に基づく
注目度は筆者

【債券市場】: 図表は3～4ページ

先週は、金利はまちまち。注目された米経済指標では、ISM、ADP雇用統計がいずれも市場予想を下回る結果となったことから、金利は米国を中心に低下基調を辿った。しかし、週末に発表された米雇用統計が市場予想を上回ったことで金利は一転して上昇、米国では前週末水準を上回って越週した。また、ユーロ圏ではECBが利下げを敢行したが、市場予想通りの結果であったことから、ドイツなど欧州主要国での反応は限定的だった。

今週は、週末にバーナンキFRB議長の講演があるほかに注目材料は少なく、金利はほぼ横ばい圏での推移が続こう。前週末発表された米雇用統計が予想を上回ったものの、これで米経済の方向性が変わったわけではなく、同国経済は住宅部門の回復が続くものの、全体としてはゆったりとした持ち直しが続いていると

本資料は情報提供を目的として作成されたものであり、投資勧誘を目的としたものではありません。作成時点で、第一生命経済研究所経済調査部が信ずるに足ると判断した情報に基づき作成していますが、その正確性、完全性に対する責任は負いません。見直しは予告なく変更されることがあります。また、記載された内容は、第一生命ないしはその関連会社の投資方針と常に整合的であるとは限りません。

の判断に変わりはない。日米欧とも緩和政策を絞るタイミングは相当先と考えられ、金利の上昇余地は限定的。材料が少ない中では、方向感のない展開が続こう。

【株式市場】：図表は5ページ

先週は、株価は上昇。週末に発表された米雇用統計が市場予想を上回ったことで、欧米株価を中心に前週末水準を上回って越週した。一方、日本株はGWの影響もあって様子見姿勢が強まる中取引も薄くなり、週半ばまでに発表されたISMなどの米指標が冴えない内容となったことで為替が円高に振れていたこともあり、軟調な推移となった。

今週は、株価は堅調な推移が見込まれる。世界経済に対する過度に慎重な見方はやや後退し、主要国の超緩和政策を背景とした流動性相場の様相が強まりやすい。引き続き業績発表を背景とした個別の材料中心になるとは言え、株価全体の水準は徐々に押し上げられよう。

【為替市場】：図表は6ページ

先週は、ドルの下落が目立った。ISMなどの米指標が弱めだったことを受けて週前半はドルが軟調に推移した。週末には雇用統計が発表され、市場予想を上回る内容となったことで、高金利通貨が選好される一方、低金利通貨が売られる展開となり、ドル/円相場は1ドル=99円台まで円安に戻す格好となった。このほか、ECBの利下げを受けてユーロも諸通貨に対して軟調に推移した。

今週は、ドル/円相場は再び1ドル=100円トライが注目される。テクニカル的には円高への調整の典型的なパターンを踏んでおり、円安が進みやすい格好ではある。相場を大きく変動させる材料は週内にはないため、前週末から続く高金利通貨買い・低金利通貨売りの流れが続こう。週末にはG7を控えているものの、円安の進展に対する懸念材料とはならない見込み。

【商品市場】：図表は7ページ

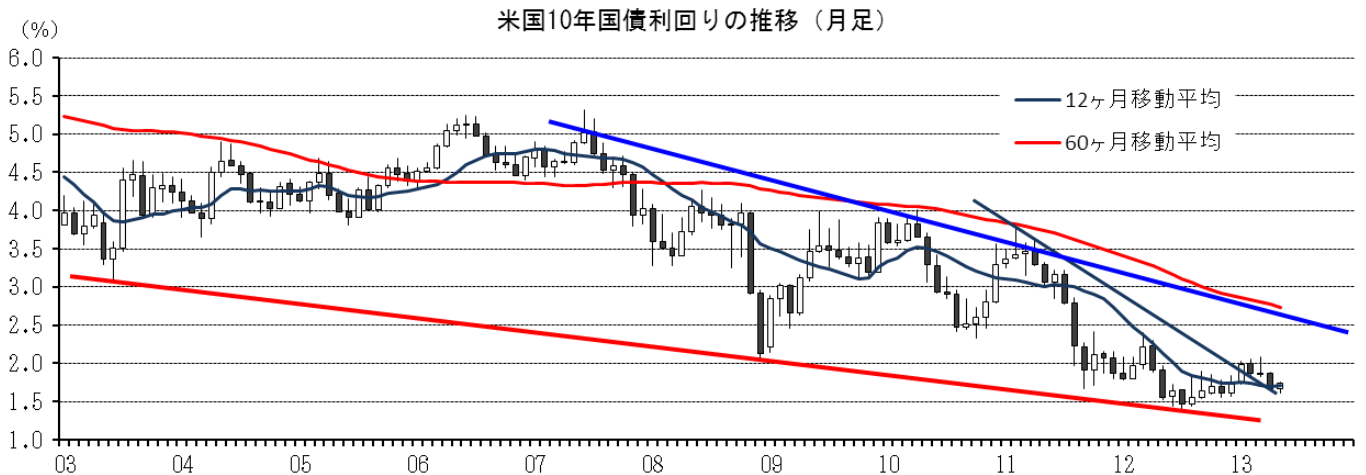
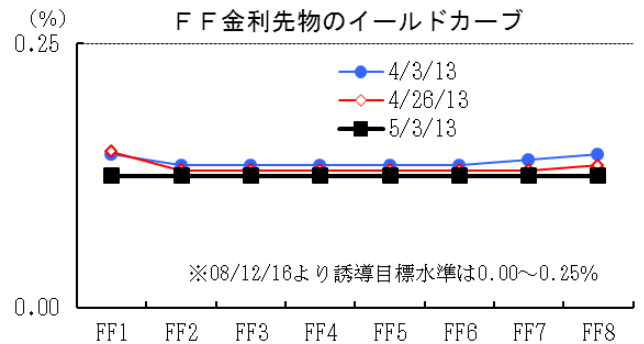
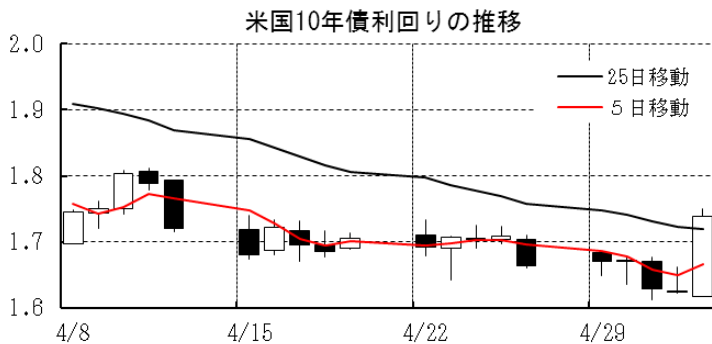
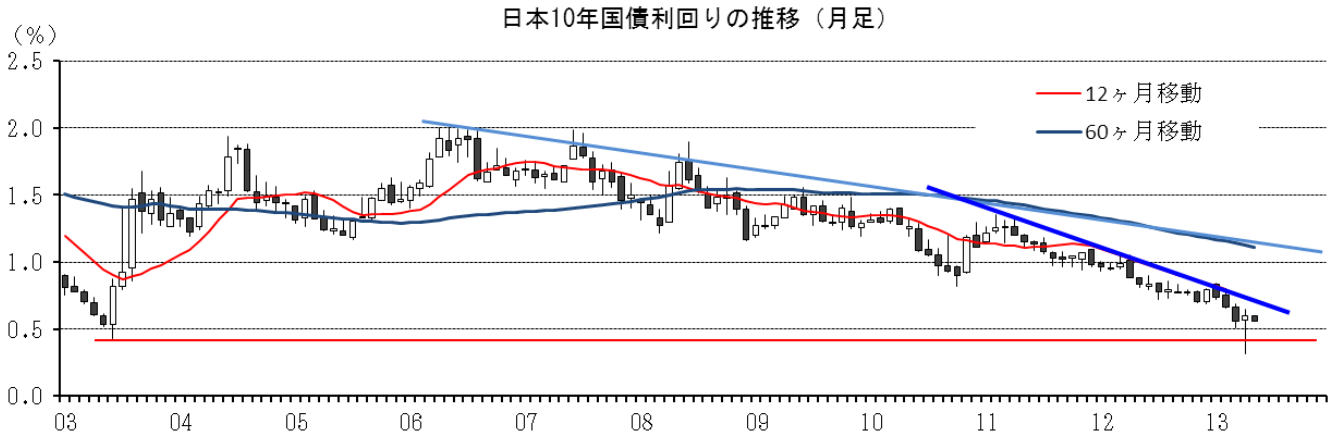
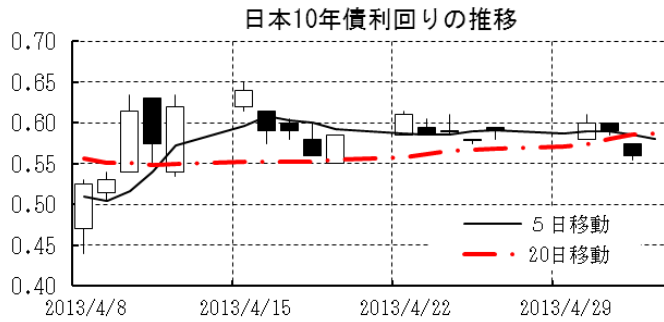
先週は、全般的に上昇。世界的な緩和政策が長期化するとの見方が商品市況を支える構図が続いた。

今週は、引き続き主要国の緩和政策の継続期待を背景に、堅調な展開が続くものと予想される。

[債券市場]

	直近値	直近までの変化率			過去の動き								
		1年前～	1月前～	前週末～	月間					週間			
					6カ月前	5カ月前	4カ月前	3カ月前	2カ月前	1カ月前	3週間	2週間	
2年	日本	0.118	+0	+5	▲1	▲0	+0	▲2	▲2	+0	+8	+0	▲1
	米国	0.216	▲4	▲1	+0	▲4	+0	+2	▲3	+1	▲3	+0	▲2
	イギリス	0.272	▲14	+8	+3	+5	+1	+5	▲14	▲4	+4	+2	+1
	ドイツ	0.001	▲9	+0	+0	▲3	▲3	+28	▲23	▲6	+4	+1	▲2
	スペイン	1.544	▲173	▲66	▲38	▲16	+12	▲42	▲8	▲6	▲74	▲9	▲9
	ポルトガル	2.447	▲566	▲48	▲49	▲113	▲33	▲44	▲2	▲17	▲23	+0	+3
	イタリア	1.047	▲197	▲62	▲24	▲32	+3	▲36	+30	▲1	▲83	▲13	▲5
	アイルランド	0.761	▲420	▲48	▲19	▲4	+28	▲82	▲9	+0	▲37	▲13	▲7
	ポーランド	2.585	▲201	▲57	▲12	▲49	▲23	+8	+25	▲28	▲55	▲17	▲18
	カナダ	0.962	▲34	▲3	+2	▲1	+7	+2	▲21	+5	▲8	▲1	▲0
メキシコ	3.844	▲75	▲29	▲9	+2	▲10	▲26	▲17	▲12	▲21	▲9	▲4	
オーストラリア	2.500	▲36	▲38	▲11	+10	▲3	+13	▲9	+16	▲26	▲11	▲9	
韓国	2.500	▲93	+1	▲5	+6	▲2	▲6	▲13	▲9	▲2	▲6	▲7	
タイ	2.707	▲56	▲13	▲13	▲7	▲7	▲7	▲7	▲7	▲7	▲2	+2	
10年	日本	0.560	▲33	+1	▲3	▲8	+10	▲6	▲8	▲11	+4	▲4	+1
	米国	1.738	▲19	▲7	+7	▲7	+14	+23	▲11	▲3	▲18	▲2	▲4
	イギリス	1.725	▲31	▲3	+5	▲8	+5	+27	▲12	▲21	▲8	▲7	+2
	ドイツ	1.240	▲37	▲3	+3	▲10	▲7	+36	▲23	▲17	▲7	▲1	▲4
	ギリシャ	9.795	▲1069	▲224	▲162	▲164	▲423	▲125	+33	+146	▲142	+12	▲8
	スペイン	4.039	▲175	▲87	▲24	▲30	▲5	▲8	▲9	▲4	▲93	▲7	▲34
	ポルトガル	5.502	▲525	▲82	▲37	▲55	▲63	▲88	+20	+4	▲66	▲24	▲19
	イタリア	3.822	▲168	▲77	▲24	▲46	▲0	▲19	+42	+3	▲87	▲10	▲16
	アイルランド	N.A.	N.A.	N.A.	N.A.	N.A.	N.A.	N.A.	N.A.	N.A.	N.A.	N.A.	N.A.
	ポーランド	3.137	▲221	▲71	▲23	▲55	▲29	+20	+5	▲4	▲68	▲14	▲6
カナダ	1.769	▲23	▲6	+6	▲9	+10	+19	▲15	+4	▲18	▲3	▲0	
メキシコ	4.485	▲154	▲48	▲2	▲6	▲6	▲25	▲5	▲13	▲40	▲18	▲5	
オーストラリア	3.038	▲53	▲40	▲12	+3	+12	+18	▲10	+6	▲32	▲10	▲5	
韓国	2.740	▲106	▲4	▲6	+7	+13	▲6	▲16	▲14	▲3	▲9	▲7	
タイ	3.363	▲41	▲16	▲8	▲12	▲12	▲12	▲12	▲12	▲12	▲3	+7	
長短スプレッド	日本	+44.2	▲33	▲4	▲2	▲7	+10	▲3	▲5	▲11	▲4	▲4	+1
	米国	+152.2	▲15	▲6	+7	▲4	+14	+21	▲8	▲3	▲14	▲2	▲2
	イギリス	+145.3	▲17	▲11	+1	▲13	+5	+22	+1	▲17	▲12	▲8	+1
	ドイツ	+123.9	▲29	▲3	+3	▲7	▲4	+8	+0	▲10	▲11	▲2	▲2
	スペイン	+249.5	▲2	▲22	+14	▲14	▲18	+34	▲1	+2	▲19	+2	▲25
	ポルトガル	+305.5	+41	▲34	+12	+58	▲29	▲44	+22	+22	▲43	▲25	▲21
	イタリア	+277.5	+29	▲15	+0	▲15	▲3	+18	+12	+3	▲5	+3	▲12
	ポーランド	+55.2	▲21	▲13	▲11	▲6	▲6	+12	▲20	+24	▲13	+3	+12
	カナダ	+80.7	+12	▲3	+4	▲8	+3	+18	+6	▲2	▲10	▲2	▲0
	メキシコ	+64.2	▲79	▲19	+6	▲7	+4	+1	+12	▲2	▲20	▲9	▲2
オーストラリア	+53.8	▲17	▲2	▲1	▲7	+15	+5	▲1	▲10	▲6	+1	+4	
韓国	+24.0	▲13	▲5	▲1	+1	+15	+0	▲3	▲5	▲1	▲3	+0	
タイ	+65.6	+14	▲2	+4	▲5	▲5	▲5	▲5	▲5	▲5	▲1	+5	

(注) 「変化幅」は、直近値までの変化幅。プラスは金利の上昇を示す。
「過去の動き」は当該期間の変化幅(例: 4週間=4週間前の週間変化幅、6カ月前=6カ月前の月間変化幅)を示す。
直近値の単位は%、ただし長短スプレッドはbp。直近値以外の単位はbp。
網掛け太字は当該期間で最も低下幅の大きい(上昇幅の低い)金利、太斜字は最も上昇幅の大きい(低下幅の低い)金利を示す。



本資料は情報提供を目的として作成されたものであり、投資勧誘を目的としたものではありません。作成時点で、第一生命経済研究所経済調査部が信ずるに足ると判断した情報に基づき作成していますが、その正確性、完全性に対する責任を負いません。見直しは予告なく変更されることがあります。また、記載された内容は、第一生命ないしはその関連会社の投資方針と常に整合的であるとは限りません。

[株式市場]

	直近値	直近までの変化率			過去の動き								
		1年前～	1月前～	前週末～	月間					週間			
					6カ月前	5カ月前	4カ月前	3カ月前	2カ月前	1カ月前	3週間前	2週間前	
日本	日経平均	13694.04	+46.0	+10.8	▲1.4	+5.8	+10.0	+7.2	+3.8	+7.3	+11.8	▲1.3	+4.3
	TOPIX	1153.28	+45.5	+14.1	▲0.7	+5.3	+10.0	+9.4	+3.8	+6.1	+12.6	▲1.9	+3.1
	日経店頭	2027.96	+44.6	+16.9	+3.3	+1.7	+3.3	+11.6	+3.2	+9.3	+12.5	+3.3	+4.5
米国	N Yダウ	14973.96	+13.4	+2.9	+1.8	▲0.5	+0.6	+5.8	+1.4	+3.7	+1.8	▲2.1	+1.1
	S P 500	1614.42	+16.0	+3.9	+2.0	+0.3	+0.7	+4.3	+1.8	+3.6	+1.8	▲2.1	+1.7
	ナスダック	3378.63	+11.7	+5.0	+3.0	+1.1	+0.3	+4.1	+0.6	+3.4	+1.9	▲2.7	+2.3
	フィラデルフィア半導体	450.92	+10.9	+8.4	+3.6	+2.0	+2.6	+7.5	+3.4	+2.4	+1.8	▲3.8	+4.4
イギリス	F T 100	6521.46	+13.1	+1.6	+1.5	+1.5	+0.5	+6.4	+1.3	+0.8	+0.3	▲1.5	+2.2
ドイツ	D A X	8122.29	+21.3	+3.1	+3.9	+2.0	+2.8	+2.1	▲0.4	+0.7	+1.5	▲3.7	+4.8
欧州	ダウ欧州50	2766.29	+14.9	+2.1	+1.8	+1.1	+1.0	+2.5	+0.2	+1.9	+1.0	▲2.1	+3.5
ポーランド	ワルシャワWIG	43991.51	+9.7	▲1.4	+0.7	+4.1	+5.4	▲1.3	▲1.2	▲2.4	▲2.2	▲4.6	+0.5
ロシア	R T	1428.71	▲8.2	+0.9	+3.5	+0.4	+6.5	+6.0	▲5.5	▲4.9	▲3.8	▲5.3	+3.7
メキシコ	ボルサ	42602.07	+7.6	▲2.6	+1.7	+0.5	+4.5	+3.6	▲2.6	▲0.1	▲4.1	▲2.7	▲2.1
ブラジル	ボベスバ	55488.08	▲10.7	▲0.1	+2.3	+0.7	+6.1	▲2.0	▲3.9	▲1.9	▲0.8	▲1.9	+0.6
アルゼンチン	メルバル	3888.10	+77.1	+17.6	+4.1	+4.1	+18.0	+21.3	▲12.0	+10.9	+13.8	▲0.5	+8.4
オーストラリア	A S 200	5129.50	+15.8	+3.5	+0.6	▲0.2	+3.2	+4.9	+4.6	▲2.7	+4.5	▲1.6	+3.4
香港	ハンセン	22689.96	+6.8	+1.6	+0.6	+1.8	+2.8	+4.7	▲3.0	▲3.1	+2.0	▲0.3	+2.4
韓国	総合	1965.71	▲1.5	▲0.9	+1.1	+1.1	+3.3	▲1.8	+3.3	▲1.1	▲2.0	▲0.9	+2.0
台湾	加権	8135.03	+6.2	+2.4	+1.4	+5.8	+1.6	+2.0	+0.6	+0.3	+2.2	+1.4	+1.2
タイ	S E T	1578.95	+27.3	+3.8	▲0.3	+1.9	+5.1	+5.9	+4.6	+1.3	+2.4	+1.2	+2.4
インド	ムンバイSENSEX30	19575.64	+14.1	+4.1	+1.5	+4.5	+0.4	+2.4	▲5.2	▲0.1	+3.5	+4.2	+1.4
中国	上海総合	2205.50	▲9.6	▲0.9	+1.3	▲4.3	+14.6	+5.1	▲0.8	▲5.5	▲2.6	+1.7	▲3.0
U A E	ドバイ金融市場	2128.79	+34.6	+14.8	+1.0	▲0.7	+0.9	+16.3	+2.1	▲4.3	+15.7	▲1.4	+8.2

(注) 「変化率」は、直近値までの変化率。プラスは株価の上昇を示す。

「過去の動き」は当該期間の変化率(例: 4週間前=4週間前の週間変化率、6カ月前=6カ月前の月間変化率)を示す。

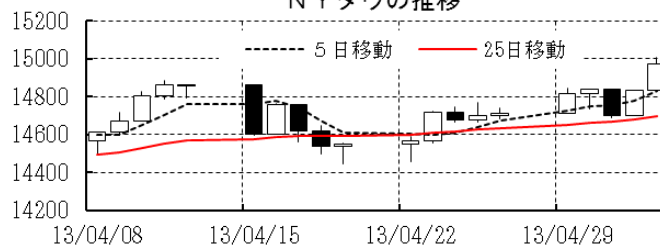
直近値以外の単位は%。

網掛け太字は当該期間で最も上昇率の大きい(下落率の低い)株価、太斜字は最も下落率の大きい(上昇率の低い)株価を示す。

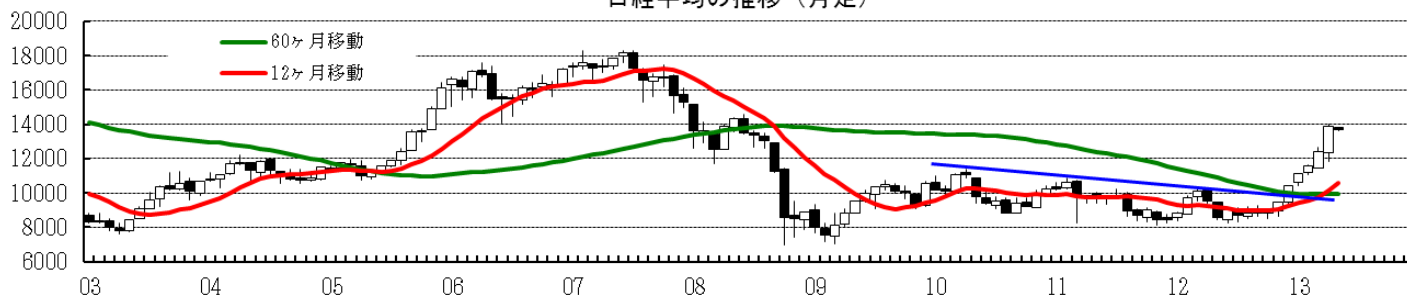
日経平均の推移



N Yダウの推移



日経平均の推移 (月足)



N Yダウの推移 (月足)



本資料は情報提供を目的として作成されたものであり、投資勧誘を目的としたものではありません。作成時点で、第一生命経済研究所経済調査部が信ずるに足ると判断した情報に基づき作成していますが、その正確性、完全性に対する責任は負いません。見直しは予告なく変更されることがあります。また、記載された内容は、第一生命ないしはその関連会社の投資方針と常に整合的であるとは限りません。

[為替]	直近値	直近までの変化率			過去の動き							
		1年前～	1月前～	前週末～	月間					週間		
					6カ月前	5カ月前	4カ月前	3カ月前	2カ月前	1カ月前	3週前	2週前
日本円	99.00	▲23.5	▲6.4	▲1.0	▲3.4	▲5.2	▲5.7	▲0.9	▲1.8	▲3.4	▲1.2	▲1.5
ユーロ	1.3114	▲0.3	+2.1	+0.7	+0.2	+1.6	+2.9	▲3.8	▲1.8	+2.7	▲0.5	▲0.2
イギリスポンド	1.5573	▲3.7	+2.9	+0.6	▲0.7	+1.5	▲2.4	▲4.4	+0.2	+2.2	▲0.7	+1.6
スイスフラン	0.9354	▲2.4	+1.0	+0.8	+0.4	+1.3	+0.6	▲2.9	▲1.3	+2.1	▲0.7	▲1.0
ポーランドズロチ	3.1605	+0.6	+3.2	+1.1	+1.0	+2.2	+0.1	▲2.8	▲2.6	+3.0	▲0.5	▲1.6
ロシアルーブル	31.143	▲5.4	+1.6	+0.5	+1.5	+1.0	+1.7	▲2.0	▲1.4	▲0.2	▲1.9	+1.2
カナダドル	1.0079	▲2.0	+0.7	+0.9	+0.5	+0.2	▲0.5	▲3.4	+1.3	+1.0	▲1.3	+0.9
メキシコペソ	12.073	+7.2	+2.2	+0.6	+1.0	+0.9	+1.1	▲0.6	+3.6	+1.5	▲1.5	+1.0
ブラジルレアル	2.010	▲5.4	+0.7	▲0.6	▲5.2	+3.9	+3.0	+0.9	▲2.5	+1.0	▲2.1	+0.6
アルゼンチンペソ	5.197	▲17.5	▲1.3	▲0.4	▲1.5	▲1.6	▲1.2	▲1.4	▲1.5	▲1.3	▲0.3	▲0.3
NZドル	0.853	+6.7	+1.4	+0.6	▲0.3	+1.0	+1.2	▲1.7	+1.4	+2.4	▲2.0	+0.7
オーストラリアドル	1.0317	+0.5	▲1.4	+0.4	+0.5	▲0.3	+0.3	▲2.0	+2.0	▲0.4	▲2.2	+0.0
韓国ウォン	1097.53	+3.4	+2.0	+1.2	+0.7	+1.7	▲2.3	+0.3	▲2.5	+1.1	+0.9	+0.7
台湾ドル	29.546	▲1.1	+1.1	+0.1	+0.5	+0.1	▲1.7	▲0.5	▲0.5	+1.2	+0.5	+0.8
シンガポールドル	1.2339	+0.8	+0.4	+0.2	+0.0	▲0.1	▲1.3	▲0.1	▲0.2	+0.7	▲0.0	+0.1
タイバーツ	29.70	+4.0	▲1.2	▲1.5	▲0.0	+0.4	+2.4	+0.2	+1.7	▲0.0	+1.5	▲2.3
インドネシアピア	9735	▲5.9	+0.1	▲0.2	+0.1	▲0.5	▲0.6	+0.3	▲0.6	▲0.0	+0.0	▲0.1
インドルピー	53.78	▲0.1	+1.4	+1.2	▲1.0	▲0.7	+2.6	▲2.5	+0.3	+1.5	+1.2	▲0.9
中国人民幣	6.156	+2.2	+0.73	+0.15	+0.17	▲0.08	+0.21	▲0.04	+0.17	+0.74	+0.31	+0.20

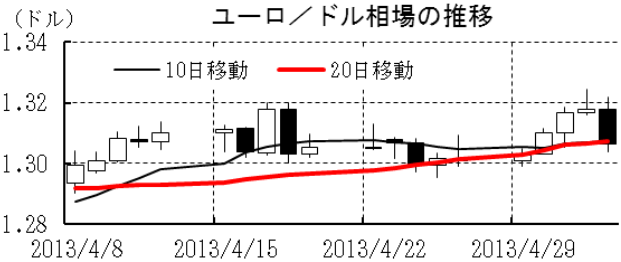
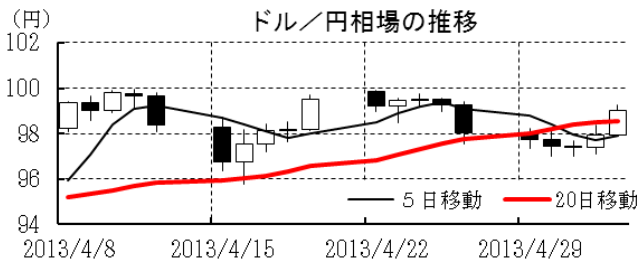
(注) 為替レートは全て対ドルレート。ただし、ユーロ、ポンド、豪ドル、NZドルは当該通貨から見たドル建て。

「変化率」は、直近値までの変化率。すべてプラスは当該通貨の増価を示す。

「過去の動き」は当該期間の変化率(例: 4週前=4週間前の週間変化率、6カ月前=6カ月前の月間変化率)を示す。

直近値以外の単位は%。

網掛け太字は当該期間で最も上昇率の大きい(下落率の低い)通貨、太斜字は最も下落率の大きい(上昇率の低い)通貨を示す。



本資料は情報提供を目的として作成されたものであり、投資勧誘を目的としたものではありません。作成時点で、第一生命経済研究所経済調査部が信ずるに足ると判断した情報に基づき作成していますが、その正確性、完全性に対する責任は負いません。見直しは予告なく変更されることがあります。また、記載された内容は、第一生命ないしはその関連会社の投資方針と常に整合的であるとは限りません。

[商品]

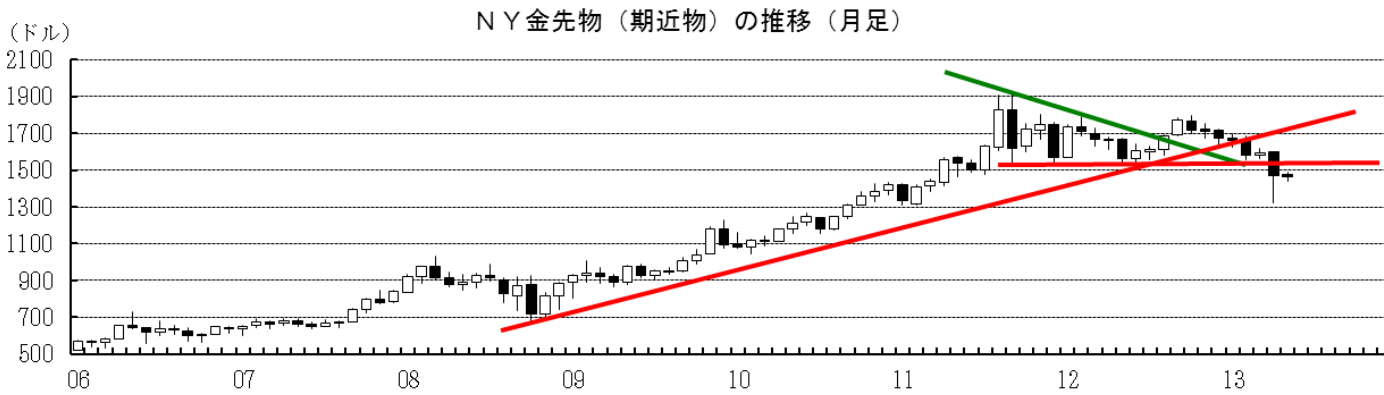
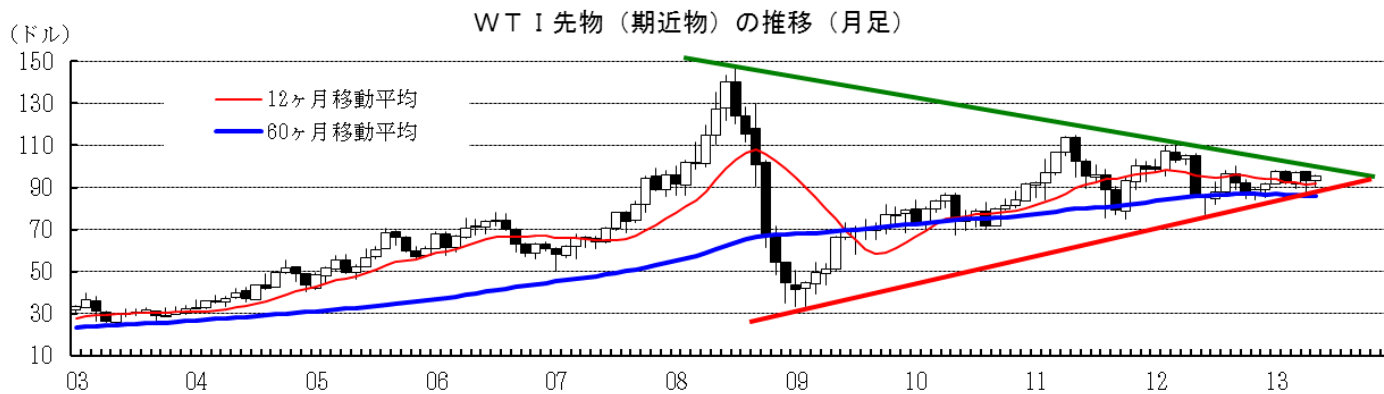
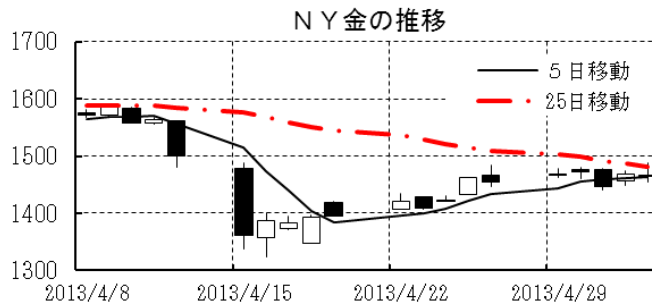
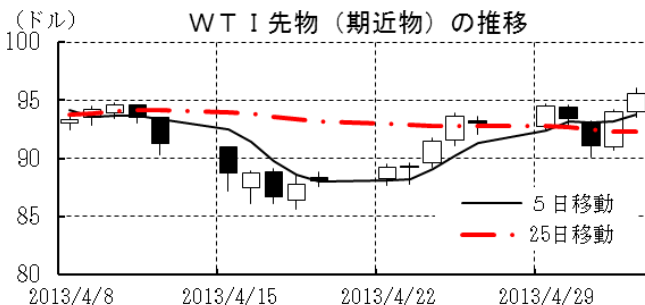
[商品]	直近値	直近までの変化率			過去の動き							
		1年前～	1月前～	前週末～	月間					週間		
					6カ月前	5カ月前	4カ月前	3カ月前	2カ月前	1カ月前	3週間	2週間
WTI	95.61	▲6.8	+1.2	+2.8	+3.1	+3.3	+6.2	▲5.6	+5.6	▲3.9	▲3.6	+5.7
北海ブレント	104.19	▲10.2	▲2.7	+1.0	+2.3	▲0.1	+4.0	▲3.6	▲1.2	▲7.0	▲3.4	+3.5
ドバイ	100.04	▲12.8	▲7.0	▲1.1	+1.0	▲1.2	+3.6	▲2.9	▲0.4	▲4.9	▲3.4	+3.5
OPECバスケット	101.47	▲12.0	▲5.0	+0.8	+2.3	▲0.7	+4.2	▲3.3	▲1.7	▲5.7	▲3.2	+3.4
金 (NY)	1464.2	▲10.4	▲5.7	+0.7	▲0.5	▲2.1	▲0.9	▲5.0	+1.1	▲7.7	▲7.0	+4.2
銅 (LDN)	7,270	▲11.7	▲1.6	+3.4	+3.0	▲0.8	+3.0	▲4.3	▲3.5	▲6.4	▲5.6	+0.6
アルミ (LDN)	1,882	▲10.0	+0.5	+0.2	+9.9	▲1.0	+0.9	▲4.1	▲5.0	▲1.8	+1.8	▲0.5
鉛 (LDN)	2,038	▲2.5	▲0.6	+0.0	+9.2	+3.5	+4.3	▲6.1	▲7.4	▲4.0	▲1.4	+0.8
ニッケル (LDN)	15,225	▲11.9	▲5.5	+0.1	+9.0	▲3.3	+7.4	▲9.4	+0.4	▲7.6	▲4.3	+0.2
スズ (LDN)	20,475	▲6.1	▲9.8	▲1.4	+9.6	+7.1	+5.9	▲5.5	▲0.7	▲12.3	▲5.7	+0.1
銀 (NY、現物)	24.12	▲19.8	▲10.7	+0.5	+3.6	▲9.2	+3.6	▲9.3	▲0.7	▲14.2	▲10.6	+3.2
プラチナ (NY、現物)	1,500	▲2.5	▲2.1	+1.6	+2.1	▲3.9	+9.0	▲5.6	▲0.7	▲4.2	▲4.0	+3.5
小麦 (シカゴ)	711.25	+16.9	+2.1	+3.3	▲2.3	▲7.9	+0.2	▲9.2	▲2.8	+4.9	▲0.8	▲2.9
大豆 (シカゴ)	417.80	▲1.7	+5.0	▲0.0	▲8.3	▲4.9	+1.4	+2.0	▲6.9	+5.9	+3.0	+1.3
コーン (シカゴ)	699.50	+7.5	+9.0	+8.6	▲1.0	▲6.7	+6.1	▲2.8	▲3.4	▲1.7	▲1.0	▲1.2
CRB	290.17	▲3.7	+0.1	+1.7	+1.1	▲1.3	+3.0	▲3.6	+1.2	▲2.8	▲1.4	+0.8
JOC	125.43	▲0.4	▲2.5	▲1.3	+2.6	+3.6	+3.3	▲1.8	+0.4	▲1.1	▲1.2	+0.2

(注) 「変化率」は、直近値までの変化率。プラスは商品価格の上昇を示す。

「過去の動き」は当該期間の変化率(例：4週間＝4週間前の週間変化率、6カ月前＝6カ月前の月間変化率)を示す。

直近値以外の単位は%。

網掛け太字は当該期間で最も上昇率の大きい(下落率の低い)商品、太斜字は最も下落率の大きい(上昇率の低い)商品を示す。



本資料は情報提供を目的として作成されたものであり、投資勧誘を目的としたものではありません。作成時点で、第一生命経済研究所経済調査部が信ずるに足ると判断した情報に基づき作成していますが、その正確性、完全性に対する責任は負いません。見直しは予告なく変更されることがあります。また、記載された内容は、第一生命ないしはその関連会社の投資方針と常に整合的であるとは限りません。