

Market Watching

市場レポート

テーマ: Weekly Market Report (2013年8月12日～)
～材料不足の中、夏枯れ症状継続か～

発表日: 2013年8月12日 (月)

第一生命経済研究所 経済調査部
担当 嵐峰 義清 (03-5221-4521)

今週のスケジュール

今週の経済指標・イベント・注目材料

発表日	国	指標・イベント	注目度	コンセンサス	レンジ	前回	備考
8月12日(月)	日本	実質GDP(4-6月期):一次速報	★★★	+3.6%	+1.9~+4.7%	+4.1%	前期比年率
		企業物価指数(7月)・国内		+0.2%	0.0~+0.5%	+0.1%	前月比
	欧州	-					
	米国	財政収支(7月)		▲900	▲940~+350	+1,165	億ドル
8月13日(火)	日本	機械受注(6月):除船電・民需	★★	▲7.0%	▲11.8~▲2.0%	+10.5%	前月比
		日銀金融政策決定会合議事要旨(7/10・11分)	★				
		5年債入札	★				
	欧州	欧銀工業生産(6月)		+0.9%	0.0~+1.5%	▲0.3%	前月比
		独ZEW景況指数(8月)・期待指数	★	+39.9	+35.0~+50.0	+36.3	
		英消費者物価(7月)		+2.8%	+2.5~+2.9%	+2.9%	前年比
	米国	小売売上高(7月)	★★★	+0.3%	▲0.1~+0.6%	+0.4%	前月比
		同除自動車	★	+0.4%	0.0~+0.5%	0.0%	前月比
		企業在庫(6月)		+0.3%	0.0~+0.5%	0.0%	前月比
輸入物価(7月)			+0.9%	+0.2~+1.4%	▲0.2%	前月比	
		アトランタ連銀総裁講演	★★				
8月14日(水)	欧州	欧実質GDP(4-6月):速報値	★★	+0.1%	▲0.1~+0.3%	▲0.3%	前期比
		独実質GDP(4-6月):速報値	★★	+0.5%	+0.1~+0.9%	+0.1%	前期比
		英金融政策委員会議事録					
	米国	生産者物価(7月)・最終財		+0.3%	+0.2~+1.0%	+0.8%	前月比
		同コア		+0.2%	+0.1~+0.3%	+0.2%	前月比
		セントルイス連銀総裁講演	★★				
8月15日(木)	日本	-					
	欧州	-					
	米国	鉱工業生産(7月)	★★	+0.3%	▲0.3~+0.5%	+0.3%	前月比
		設備稼働率		77.9%	77.5~78.1%	77.8%	
		消費者物価(7月)		+0.2%	0.0~+0.5%	+0.5%	前月比
		同コア	★	+0.2%	+0.1~+0.3%	+0.2%	前月比
		対米証券投資(6月)				▲272	億ドル
		フィラデルフィア連銀景況指数(8月)	★	+15.0	+7.0~+22.7	+19.8	
NY連銀製造業景況指数(8月)	★	+10.0	+4.5~+11.5	+9.0			
		セントルイス連銀総裁講演	★				
8月16日(金)	日本	-					
	欧州	欧消費者物価(5月):確定値		+1.6%	+1.6%	+1.6%	前年比
	米国	住宅着工(7月)	★	90.0	80.0~105.0	83.6	万戸
ミシガン大学消費者センチメント(8月速報)		★★	85.5	82.0~90.0	85.1		
8月17日(土)		-					
8月18日(日)		-					

(注) 市場コンセンサス、予測レンジは各種ベンダー調査に基づく
注目度は筆者

【債券市場】: 図表は3~4ページ

先週は、金利はまちまち。米国では、地区連銀総裁の「9月QE3縮小開始はあり得る」という趣旨の発言を受けて、金利は長期ゾーン中心に上昇した。一方、日本では円高の進展を受けて株価が下落したこともあり、金利は低下した。

本資料は情報提供を目的として作成されたものであり、投資勧誘を目的としたものではありません。作成時点で、第一生命経済研究所経済調査部が信ずるに足ると判断した情報に基づき作成していますが、その正確性、完全性に対する責任は負いません。見直しは予告なく変更されることがあります。また、記載された内容は、第一生命ないしはその関連会社の投資方針と常に整合的であるとは限りません。

今週は、日欧でGDPが発表されるほか、米国では主要月次指標の発表が相次ぐ。日本の経済成長率発表を受けて、来年4月からの消費税率引き上げが日本の債券市場の注目を集める。米月次指標は米経済指標の底堅さを示す結果となりそうで、予想通りであれば9月QE3縮小の可否についての市場の判断は先送りされよう。全般的に、金利はレンジ内での推移にとどまろう。

【株式市場】：図表は5ページ

先週は、株価は下落した国が目立った。米FRB地区連銀総裁発言により、景気加速が明確化しない中でのQE3縮小リスクを意識する形となり、株価は軟調に推移した。日本では円高の進展が、株価下落に追い打ちをかける格好となった。

今週は、引き続き一進一退の推移が続く見通し。日本では、盆休みということもあって全体的に取引は低調となりそう。その分、前週のように先物に振り回されて値動きが荒くなるリスクはある。しかし、市場の方向性を大きく決定づけるようなイベントはなく、売られすぎれば買い戻しも期待される。米国では、ファンダメンタルズがQE3縮小に耐えられるかどうか注目されるが、判断は先送りされよう。

【為替市場】：図表は6ページ

先週は、ドルが下落。FRB地区連銀総裁発言を受けてQE3の9月縮小観測がやや高まったものの、為替市場では大きな材料とはならず、円は買い戻しの動きが強まった結果円高が進展したほか、予想通りの利下げ実施で追加利下げ観測が遠のいた豪ドルは、強めの中国経済指標にも支えられ大幅に上昇した。

今週は、他市場同様、大きな方向性の変化は見込み難いが、前週金利が上昇する中で軟調な推移となったドルには、底堅い経済指標の発表を材料に買い戻しの動きが目立つ。

【商品市場】：図表は7ページ

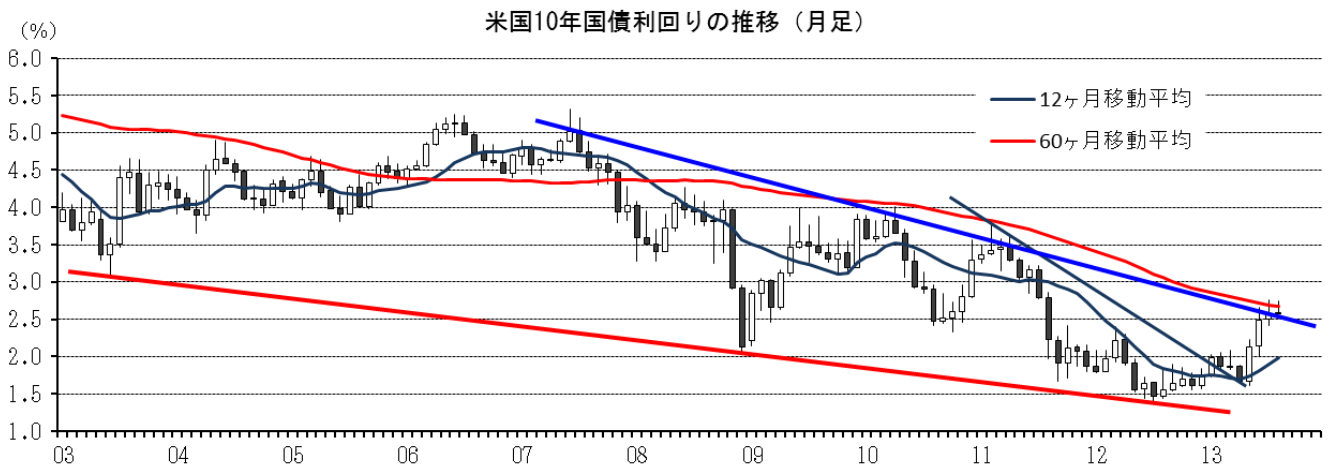
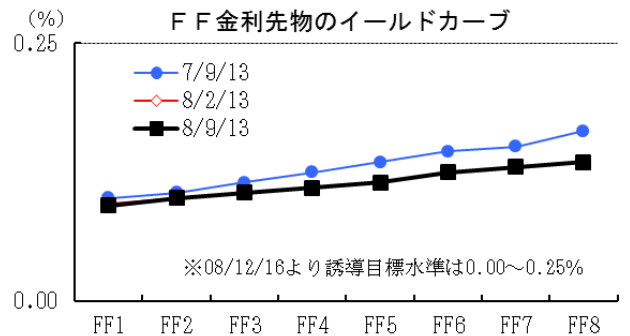
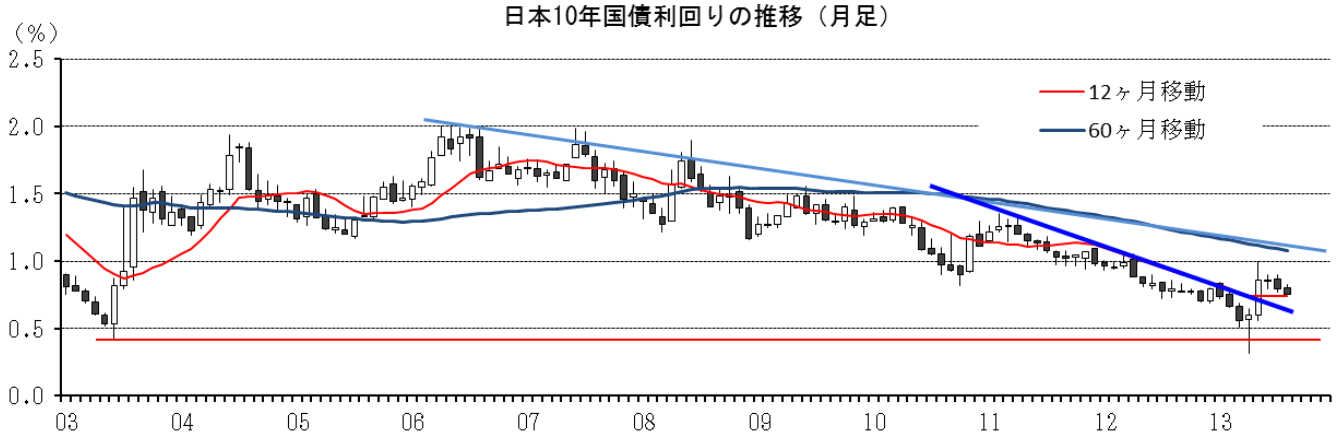
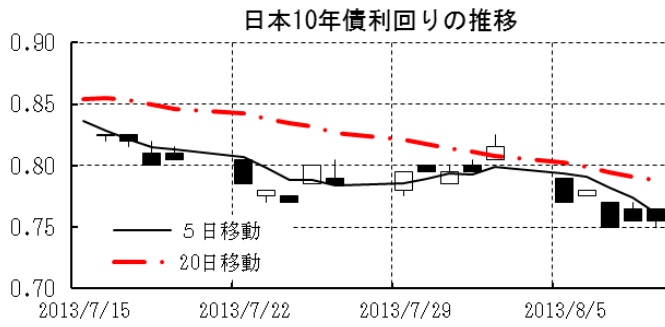
先週は、原油は下落した一方、非鉄金属は上昇。QE3縮小懸念がWTIなどの下落要因となった一方、中国の経済指標改善が商品市況全体を支える格好となった。

今週は、引き続き底堅い推移が予想される。中国経済に対する過度の懸念が、和らぎつつあることが背景。一方で、QE3早期縮小懸念、世界的に景気が盛り上がるとの材料が不足していることなどから、上昇余地は限定的で、上昇が大きくなれば売り圧力も相応に高まろう。

[債券市場]

	直近値	直近までの変化率			過去の動き								
		1年前～	1月前～	前週末～	月間				週間				
					6カ月前	5カ月前	4カ月前	3カ月前	2カ月前	1カ月前	3週前	2週前	
2年	日本	0.111	+2	▲2	▲1	▲2	+0	<u>+8</u>	+2	▲1	▲2	+0	▲1
	米国	0.302	+3	▲7	+0	▲3	+1	▲3	+9	+6	▲5	+1	▲2
	イギリス	0.347	+20	▲0	▲0	▲14	▲4	+4	+13	+2	▲8	▲3	<u>+5</u>
	ドイツ	0.162	<u>+22</u>	+8	+1	▲23	▲6	+4	+7	+11	▲4	+7	+0
	スペイン	1.797	▲224	▲18	▲7	▲8	▲6	▲74	+24	+33	▲33	▲2	▲7
	ポルトガル	3.659	▲197	▲151	+0	▲2	▲17	▲23	▲24	+88	<u>+6</u>	▲108	▲36
	イタリア	1.765	▲152	<u>+23</u>	<u>+31</u>	<u>+30</u>	▲1	▲83	<u>+40</u>	+44	▲37	▲4	▲11
	アイルランド	1.643	▲122	▲8	+1	▲9	+0	▲37	▲14	<u>+120</u>	▲32	+1	▲2
	ポーランド	2.938	▲113	+3	+13	+25	▲28	▲55	▲3	+47	▲26	▲2	▲3
	カナダ	1.136	▲2	▲1	▲2	▲21	+5	▲8	+15	+15	▲7	+6	+1
	メキシコ	4.144	▲54	▲11	+0	▲17	▲12	▲21	▲8	+48	▲16	▲7	+2
	オーストラリア	2.333	▲61	▲23	▲1	▲9	<u>+16</u>	▲26	+2	▲6	▲20	▲0	▲13
韓国	2.770	▲5	▲10	▲8	▲13	▲9	▲2	+22	+11	▲2	<u>+8</u>	+0	
タイ	2.788	▲20	▲9	▲5	▲2	▲2	▲2	▲2	▲2	▲2	▲1	+1	
10年	日本	0.755	▲5	▲11	▲6	▲8	▲11	<u>+4</u>	+34	▲8	▲6	▲2	+3
	米国	2.784	<u>+110</u>	+15	<u>+19</u>	▲11	▲3	▲18	<u>+44</u>	+37	+9	+8	+3
	イギリス	2.460	+84	+3	+4	▲12	▲21	▲8	+31	+43	▲7	+5	+9
	ドイツ	1.680	+25	+3	+3	▲23	▲17	▲7	+32	+20	▲6	+15	▲1
	ギリシャ	9.720	▲1442	▲127	▲22	+33	<u>+146</u>	▲142	▲221	<u>+217</u>	▲92	▲12	▲13
	スペイン	4.495	▲235	▲24	▲7	▲9	▲4	▲93	+28	+35	▲11	▲5	▲5
	ポルトガル	6.571	▲345	▲16	+1	+20	+4	▲66	▲18	+92	▲6	▲34	+11
	イタリア	4.188	▲167	▲22	▲7	<u>+42</u>	+3	▲87	+30	+36	▲14	▲0	▲15
	アイルランド	3.859	▲435	▲6	▲2	N.A.	N.A.	N.A.	N.A.	N.A.	N.A.	+5	▲0
	ポーランド	4.124	▲82	<u>+25</u>	▲4	+5	▲4	▲68	+26	+82	▲26	+11	<u>+17</u>
	カナダ	2.481	+67	+1	▲1	▲15	+4	▲18	+37	+37	+1	+9	+4
	メキシコ	5.834	+41	▲2	+0	▲5	▲13	▲40	+43	+85	<u>+22</u>	+11	▲8
オーストラリア	3.711	+46	▲17	▲8	▲10	+6	▲32	+38	+29	▲3	+11	+2	
韓国	3.580	+52	▲2	+0	▲16	▲14	▲3	+27	+36	+9	+9	+7	
タイ	3.886	+66	+20	▲11	▲11	▲9	▲12	+6	+29	+21	<u>+16</u>	+15	
長短スプレッド	日本	+64.4	▲6	▲9	▲5	▲5	▲11	▲4	+32	▲7	▲4	▲2	+4
	米国	+248.2	+107	+22	+18	▲8	▲3	▲14	+36	+31	+14	+6	+5
	イギリス	+211.3	+64	+3	+4	+1	▲17	▲12	+18	+41	+1	+8	+4
	ドイツ	+151.8	+3	▲5	+2	+0	▲10	▲11	+25	+9	▲2	+8	▲2
	スペイン	+269.8	▲11	▲6	▲0	▲1	+2	▲19	+4	+2	+22	▲4	+1
	ポルトガル	+291.2	▲148	+136	+0	+22	+22	▲43	+6	+4	▲12	+75	+47
	イタリア	+242.3	▲16	▲45	▲38	+12	+3	▲5	▲10	▲9	+24	+4	▲4
	ポーランド	+118.6	+32	+22	▲17	▲20	+24	▲13	+30	+35	▲0	+13	+20
	カナダ	+134.5	+69	+1	+1	+6	▲2	▲10	+22	+22	+8	+3	+3
	メキシコ	+169.0	+95	+9	+0	+12	▲2	▲20	+51	+37	+38	+18	▲10
	オーストラリア	+137.8	+107	+7	▲7	▲1	▲10	▲6	+36	+35	+17	+11	+15
	韓国	+81.0	+57	+8	+8	▲3	▲5	▲1	+5	+25	+11	+1	+7
タイ	+109.8	+85	+28	▲6	▲9	▲6	▲10	+8	+31	+23	+17	+14	

(注) 「変化幅」は、直近値までの変化幅。プラスは金利の上昇を示す。
「過去の動き」は当該期間の変化幅(例：4週前=4週間前の週間変化幅、6カ月前=6カ月前の月間変化幅)を示す。
直近値の単位は%、ただし長短スプレッドはbp。直近値以外の単位はbp。
網掛け太字は当該期間で最も低下幅の大きい(上昇幅の低い)金利、太斜字は最も上昇幅の大きい(低下幅の低い)金利を示す。



本資料は情報提供を目的として作成されたものであり、投資勧誘を目的としたものではありません。作成時点で、第一生命経済研究所経済調査部が信ずるに足ると判断した情報に基づき作成していますが、その正確性、完全性に対する責任は負いません。見直しは予告なく変更されることがあります。また、記載された内容は、第一生命ないしはその関連会社の投資方針と常に整合的であるとは限りません。

[株式市場]

[株式市場]		直近値	直近までの変化率			過去の動き							
			1年前～	1月前～	前週末～	月間					週間		
						6カ月前	5カ月前	4カ月前	3カ月前	2カ月前	1カ月前	3週前	2週前
日本	日経平均	13615.19	+51.6	▲5.9	▲5.9	+3.8	+7.3	+11.8	▲0.6	▲0.8	+0.0	▲3.2	+2.4
	TOPIX	1140.91	+51.7	▲4.7	▲4.6	+3.8	+6.1	+12.6	▲2.5	▲0.2	▲0.2	▲3.7	+2.5
	日経店頭	1791.71	+39.4	▲4.2	▲2.0	+3.2	+9.3	+12.5	▲2.1	▲9.9	+3.3	+0.3	▲1.9
米国	N Yダウ	15425.51	+17.2	+0.8	▲1.5	+1.4	+3.7	+1.8	+1.9	▲1.4	+4.0	+0.1	+0.6
	S P 500	1691.42	+20.6	+2.4	▲1.1	+1.8	+3.6	+1.8	+2.1	▲1.5	+4.9	▲0.0	+1.1
	ナスダック	3660.11	+21.3	+4.4	▲0.8	+0.6	+3.4	+1.9	+3.8	▲1.5	+6.6	+0.7	+2.1
	フィラデルフィア半導体	471.76	+16.8	+0.1	▲2.4	+3.4	+2.4	+1.8	+5.5	▲0.0	+2.0	▲2.7	+2.2
イギリス	F T 100	6583.39	+12.5	+1.1	▲1.0	+1.3	+0.8	+0.3	+2.4	▲5.6	+6.5	▲1.1	+1.4
ドイツ	D A X	8338.31	+19.7	+3.5	▲0.8	▲0.4	+0.7	+1.5	+5.5	▲4.7	+4.0	▲1.0	+2.0
欧州	ダウ欧州50	2736.45	+6.7	+2.2	+0.1	+0.2	+1.9	+1.0	+0.7	▲5.0	+3.6	▲0.6	+1.5
ポーランド	ワルシャワWIG	49125.36	+17.0	+10.8	+1.7	▲1.2	▲2.4	▲2.2	+8.3	▲6.4	+4.9	▲0.3	+4.5
ロシア	R T	1328.28	▲8.2	+3.1	▲0.8	▲5.5	▲4.9	▲3.8	▲5.2	▲3.9	+3.3	▲2.9	▲0.7
メキシコ	ボルサ	42648.74	+4.8	+6.0	+1.4	▲2.6	▲0.1	▲4.1	▲1.6	▲2.3	+0.5	+2.9	+2.4
ブラジル	ボバスバ	49874.90	▲15.2	+10.6	+2.9	▲3.9	▲1.9	▲0.8	▲4.3	▲11.3	+1.6	+4.3	▲1.9
アルゼンチン	メルバル	3615.11	+51.8	+15.6	+4.5	▲12.0	+10.9	+13.8	▲9.3	▲14.7	+12.8	+0.4	+1.0
オーストラリア	A S 200	5055.21	+17.3	+3.6	▲1.2	+4.6	▲2.7	+4.5	▲5.1	▲2.5	+5.2	+1.4	+1.5
香港	ハンセン	21807.56	+7.6	+5.4	▲1.7	▲3.0	▲3.1	+2.0	▲1.5	▲7.1	+5.2	+2.8	+1.0
韓国	総合	1880.71	▲3.1	+2.8	▲2.2	+3.3	▲1.1	▲2.0	+1.9	▲6.9	+2.7	+2.1	+0.7
台湾	加権	7856.14	+5.7	▲1.4	▲3.0	+0.6	+0.3	+2.2	+2.0	▲2.3	+0.6	+1.1	▲0.6
タイ	S E T	1432.25	+17.6	+2.4	+0.8	+4.6	+1.3	+2.4	▲2.2	▲7.1	▲2.0	▲0.3	▲3.8
インド	ムンバイSENSEX30	18799.34	+6.8	▲3.3	▲1.9	▲5.2	▲0.1	+3.5	+1.3	▲1.8	▲0.3	▲2.0	▲3.0
中国	上海総合	2052.24	▲5.6	+4.4	+1.1	▲0.8	▲5.5	▲2.6	+5.6	▲14.0	+0.7	+0.9	+0.9
U A E	ドバイ金融市場	2674.15	+70.1	+14.1	+3.1	+2.1	▲4.3	+15.7	+10.8	▲6.1	+16.5	+0.4	+3.5

(注) 「変化率」は、直近値までの変化率。プラスは株価の上昇を示す。

「過去の動き」は当該期間の変化率(例：4週前=4週間前の週間変化率、6カ月前=6カ月前の月間変化率)を示す。

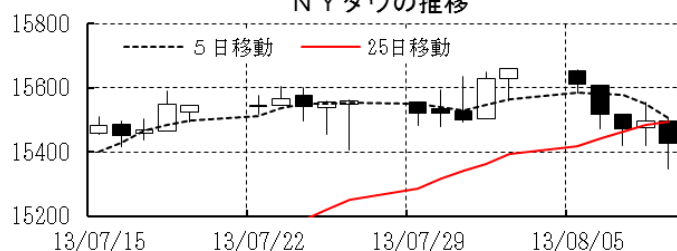
直近値以外の単位は%。

網掛け太字は当該期間で最も上昇率の大きい(下落率の低い)株値、太斜字は最も下落率の大きい(上昇率の低い)株値を示す。

日経平均の推移



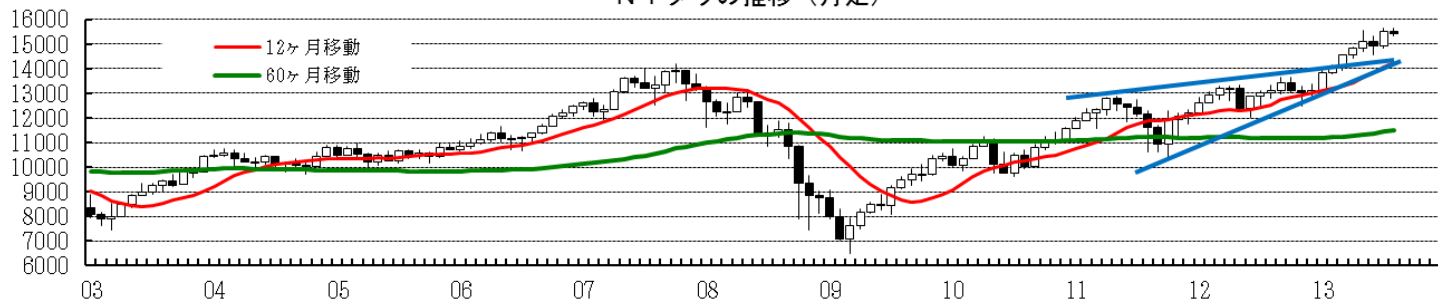
N Yダウの推移



日経平均の推移(月足)



N Yダウの推移(月足)

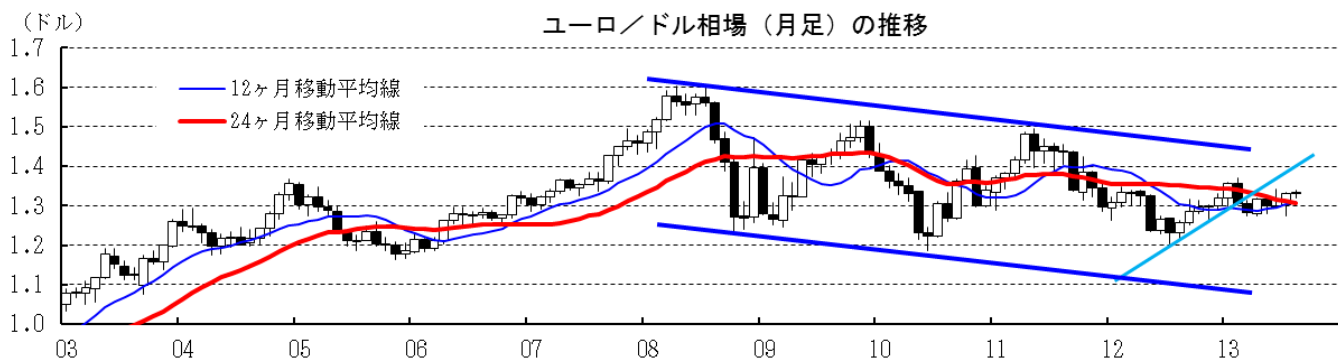
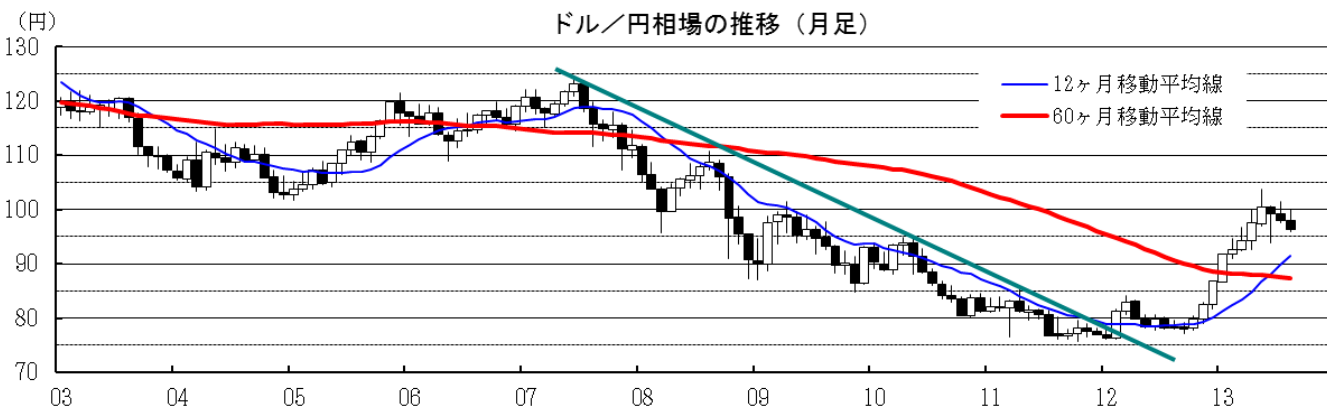
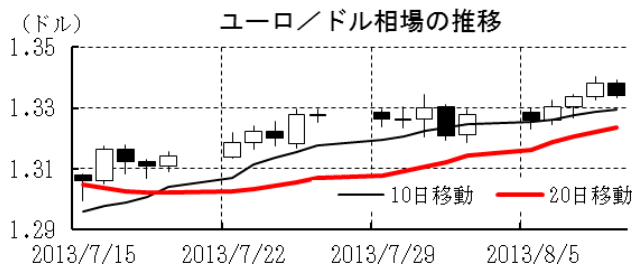
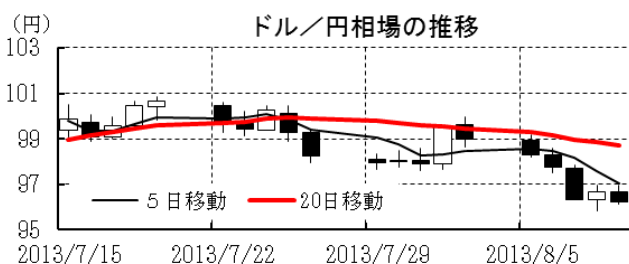


本資料は情報提供を目的として作成されたものであり、投資勧誘を目的としたものではありません。作成時点で、第一生命経済研究所経済調査部が信ずるに足ると判断した情報に基づき作成していますが、その正確性、完全性に対する責任は負いません。見直しは予告なく変更されることがあります。また、記載された内容は、第一生命ないしはその関連会社の投資方針と常に整合的であるとは限りません。

[為替]

	直近値	直近までの変化率			過去の動き							
		1年前～	1月前～	前週末～	月間						週間	
					6カ月前	5カ月前	4カ月前	3カ月前	2カ月前	1カ月前	3週前	2週前
日本円	96.22	▲22.5	+4.9	+2.8	▲0.9	▲1.8	▲3.4	▲3.1	+1.3	+1.3	+2.4	▲0.7
ユーロ	1.3342	+8.4	+4.4	+0.5	▲3.8	▲1.8	+2.7	▲1.3	+0.1	+2.2	+1.0	+0.0
イギリスポンド	1.5498	▲0.9	+4.2	+1.3	▲4.4	+0.2	+2.2	▲2.1	+0.1	▲0.0	+0.8	▲0.6
スイスフラン	0.9224	+5.5	+5.2	+0.7	▲2.9	▲1.3	+2.1	▲2.8	+1.1	+2.0	+1.3	▲0.1
ポーランドズロチ	3.1382	+4.7	+7.2	+1.6	▲2.8	▲2.6	+3.0	▲4.1	▲1.0	+3.8	+1.1	▲0.1
ロシアルーブル	32.875	▲3.8	+0.3	▲0.1	▲2.0	▲1.4	▲0.2	▲2.7	▲2.8	▲0.4	▲1.2	▲0.0
カナダドル	1.0289	▲3.8	+2.3	+1.0	▲3.4	+1.3	+1.0	▲3.0	▲1.4	+2.3	+0.9	▲1.1
メキシコペソ	12.618	+3.6	+2.2	+0.3	▲0.6	+3.6	+1.5	▲5.6	▲0.9	+1.5	▲1.1	+0.1
ブラジルレアル	2.272	▲12.8	▲0.6	+0.7	+0.9	▲2.5	+1.0	▲7.0	▲4.1	▲2.1	▲0.2	▲1.6
アルゼンチンペソ	5.538	▲20.4	▲2.4	▲0.4	▲1.4	▲1.5	▲1.3	▲1.9	▲1.9	▲2.2	▲0.3	▲0.7
NZドル	0.804	▲1.0	+2.4	+2.5	▲1.7	+1.4	+2.4	▲7.3	▲2.5	+3.2	+2.0	▲3.1
オーストラリアドル	0.9202	▲13.0	+0.3	+3.3	▲2.0	+2.0	▲0.4	▲7.7	▲4.6	▲1.7	+1.0	▲3.9
韓国ウォン	1111.68	+1.4	+2.6	+0.7	+0.3	▲2.5	+1.1	▲2.8	▲0.9	+1.7	+0.8	▲0.7
台湾ドル	29.939	▲0.0	+0.5	+0.2	▲0.5	▲0.5	+1.2	▲1.6	▲0.2	+0.0	+0.0	▲0.3
シンガポールドル	1.2573	▲1.0	+1.6	+1.1	▲0.1	▲0.2	+0.7	▲2.7	▲0.3	▲0.2	+0.2	▲0.6
タイバーツ	31.24	+0.7	+0.0	+0.1	+0.2	+1.7	▲0.0	▲3.9	▲2.1	▲0.7	▲0.3	▲0.4
インドネシアルピア	10277	▲8.5	▲3.2	+0.1	+0.3	▲0.6	▲0.0	▲0.7	▲1.3	▲3.6	▲1.3	▲0.2
インドルピー	60.98	▲10.5	▲1.5	+0.2	▲2.5	+0.3	+1.5	▲5.6	▲5.1	▲1.9	+0.6	▲3.5
中国人民幣元	6.122	+3.7	+0.12	+0.12	▲0.04	+0.17	+0.74	+0.49	▲0.05	+0.14	+0.10	+0.04

(注) 為替レートは全て対ドルレート。ただし、ユーロ、ポンド、豪ドル、NZドルは当該通貨から見たドル建て。
 「変化率」は、直近値までの変化率。すべてプラスは当該通貨の増価を示す。
 「過去の動き」は当該期間の変化率(例：4週前=4週間前の週間変化率、6カ月前=6カ月前の月間変化率)を示す。
 直近値以外の単位は%。
 網掛け太字は当該期間で最も上昇率の大きい(下落率の低い)通貨、太斜字は最も下落率の大きい(上昇率の低い)通貨を示す。



本資料は情報提供を目的として作成されたものであり、投資勧誘を目的としたものではありません。作成時点で、第一生命経済研究所経済調査部が信ずるに足ると判断した情報に基づき作成していますが、その正確性、完全性に対する責任は負いません。見直しは予告なく変更されることがあります。また、記載された内容は、第一生命ないしはその関連会社の投資方針と常に整合的であるとは限りません。

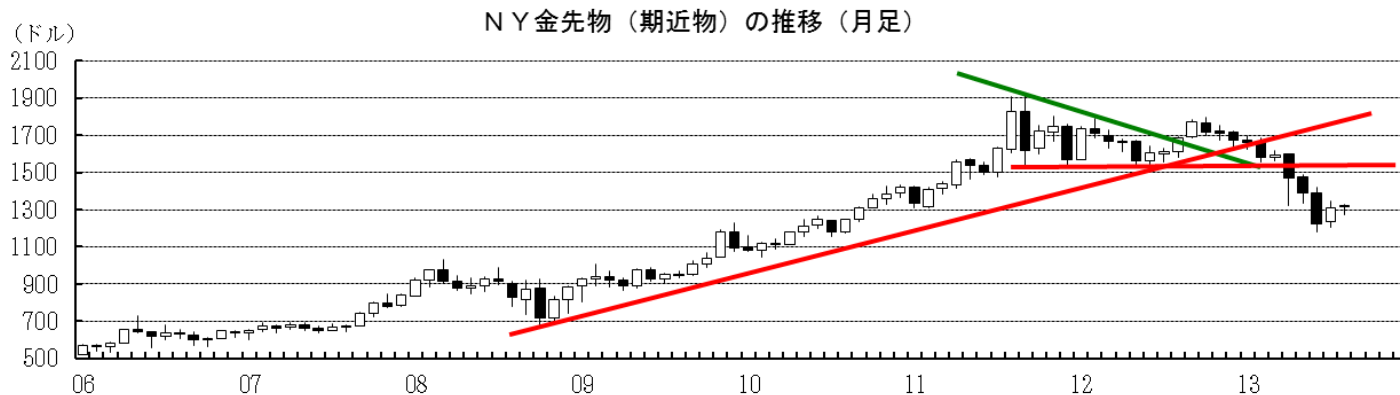
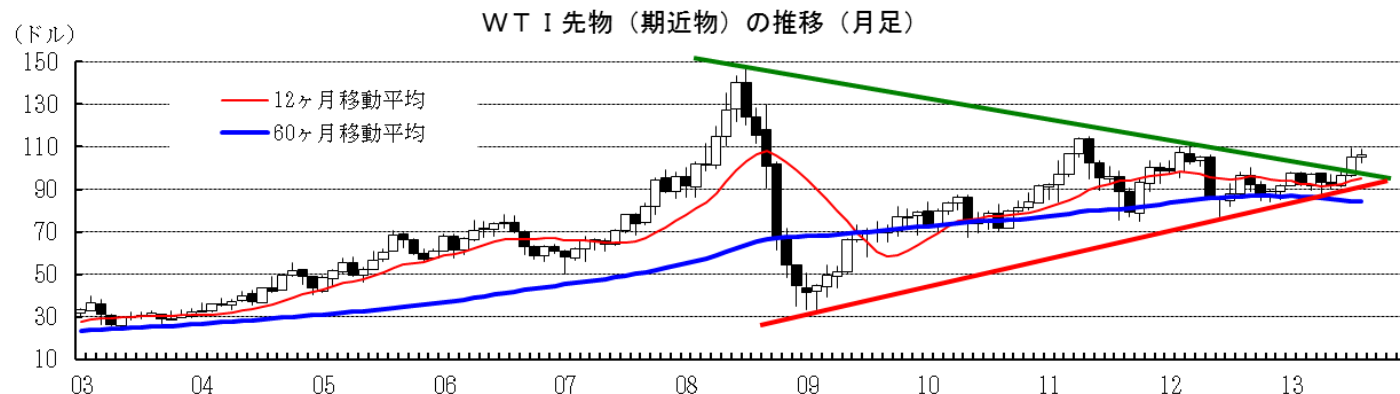
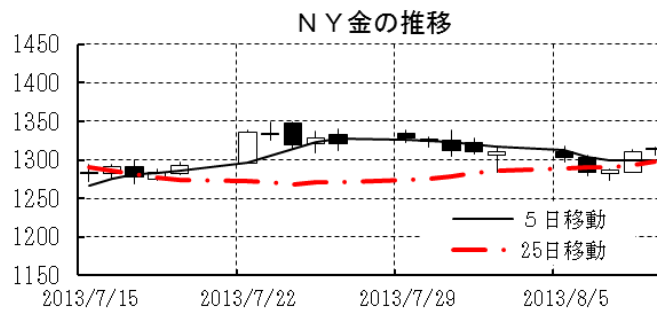
[商品]	直近値	直近までの変化率			過去の動き							
		1年前～	1月前～	前週末～	月間						週間	
					6カ月前	5カ月前	4カ月前	3カ月前	2カ月前	1カ月前	3週前	2週前
WT I	105.97	+13.5	+2.4	▲0.9	▲5.6	+5.6	▲3.9	▲1.6	+5.0	+8.8	▲3.1	+2.1
北海ブレント	108.22	▲4.4	+0.4	▲0.7	▲3.6	▲1.2	▲7.0	▲1.9	+1.8	+5.4	▲0.8	+1.7
ドバイ	103.69	▲2.7	+0.7	▲1.6	▲2.9	▲0.4	▲4.9	▲2.9	+1.5	+3.6	▲0.1	+0.5
OPECバスケット	104.47	▲3.6	+0.4	▲2.0	▲3.3	▲1.7	▲5.7	▲1.9	+2.0	+4.2	▲1.2	+1.5
金 (NY)	1312.9	▲18.8	+5.4	+0.2	▲5.0	+1.1	▲7.7	▲5.4	▲12.1	+7.2	+2.2	▲0.8
銅 (LDN)	7.275	▲3.4	+8.1	+3.9	▲4.3	▲3.5	▲6.4	+3.6	▲7.6	+1.9	▲0.8	+2.1
アルミ (LDN)	1,871	▲1.5	+4.5	+3.4	▲4.1	▲5.0	▲1.8	+1.9	▲7.0	+1.7	▲1.7	+0.8
鉛 (LDN)	2,180	+13.5	+7.0	+2.8	▲6.1	▲7.4	▲4.0	+8.6	▲6.8	+0.9	+0.8	+3.5
ニッケル (LDN)	14,680	▲5.3	+10.2	+4.9	▲9.4	+0.4	▲7.6	▲3.7	▲7.5	+1.2	▲2.2	+1.1
スズ (LDN)	22,075	+23.3	+14.3	+4.5	▲5.5	▲0.7	▲12.3	+2.6	▲5.9	+3.7	+0.4	+8.5
銀 (NY、現物)	20.56	▲26.9	+6.4	+3.3	▲9.3	▲0.7	▲14.2	▲8.5	▲11.6	+1.0	+2.5	▲0.5
プラチナ (NY、現物)	1,498	+6.1	+9.7	+3.6	▲5.6	▲0.7	▲4.2	▲3.2	▲9.0	+8.5	+0.0	+1.1
小麦 (シカゴ)	633.50	▲30.6	▲6.2	▲4.1	▲9.2	▲2.8	+4.9	▲2.3	▲8.1	+2.4	▲2.1	+1.6
大豆 (シカゴ)	420.50	▲21.9	▲19.3	+2.0	+2.0	▲6.9	+5.9	+4.4	+9.6	▲11.3	▲10.8	▲4.2
コーン (シカゴ)	465.75	▲43.1	▲33.8	▲2.2	▲2.8	▲3.4	▲1.7	▲3.1	+2.6	▲26.5	▲9.6	▲3.3
CRB	285.38	▲6.4	+0.6	+0.6	▲3.6	+1.2	▲2.8	▲2.2	▲2.2	+3.0	▲2.2	▲0.2
JOC	123.76	+3.7	+1.8	▲0.0	▲1.8	+0.4	▲1.1	▲1.4	▲3.3	+1.3	+0.7	+0.1

(注) 「変化率」は、直近値までの変化率。プラスは商品価格の上昇を示す。

「過去の動き」は当該期間の変化率(例：4週前=4週間前の週間変化率、6カ月前=6カ月前の月間変化率)を示す。

直近値以外の単位は%。

網掛け太字は当該期間で最も上昇率の大きい(下落率の低い)商品、太斜字は最も下落率の大きい(上昇率の低い)商品を示す。



本資料は情報提供を目的として作成されたものであり、投資勧誘を目的としたものではありません。作成時点で、第一生命経済研究所経済調査部が信ずるに足ると判断した情報に基づき作成していますが、その正確性、完全性に対する責任は負いません。見直しは予告なく変更されることがあります。また、記載された内容は、第一生命ないしはその関連会社の投資方針と常に整合的であるとは限りません。